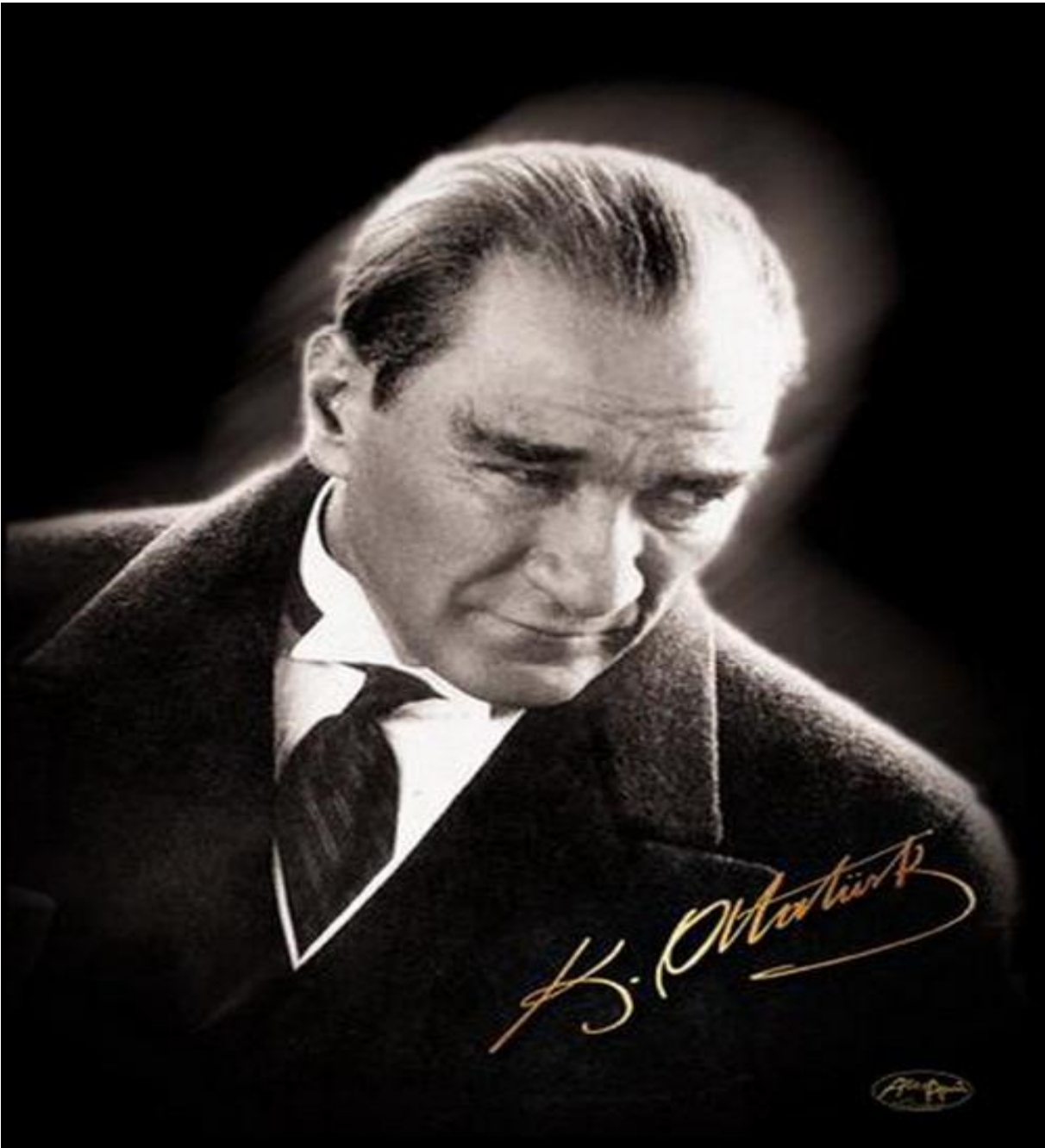



**T.C.**  
**TUZLA KAYMAKAMLIĐI**  
**YUNUS EMRE ANADOLU İMAM HATİP LİSESİ**

**2015-2019**  
**STRATEJİK PLANI**



A black and white photograph of Mustafa Kemal Atatürk, the founder of the Republic of Turkey. He is shown from the chest up, wearing a dark, textured suit jacket over a vest and a patterned tie. He is looking down at an open newspaper he is holding with both hands. The background is dark, making the subject stand out. To the right of the portrait, there is a quote in Turkish and a signature.

"Hiç bir şeye ihtiyacımız yok,  
yalnız bir şeye ihtiyacımız vardır;  
çalışkan olmak!"

*K. Atatürk*

ATAM İZİNDEYİZ...

# GENÇLİĞE HİTABE



## **Ey Türk gençliği!**

Birinci vazifen, Türk istiklâlini, Türk Cumhuriyeti'ni, ilelebet muhafaza ve müdafaa etmektir. Mevcudiyetinin ve istikbalinin yegâne temeli budur. Bu temel, senin en kıymetli hazinendir. İstikbalde dahi, seni bu hazineden mahrum etmek isteyecek dahilî ve harici bedhahların olacaktır. Bir gün, istiklâl ve Cumhuriyet'i müdafaa mecburiyetine düşersen, vazifeye atılmak için, içinde bulunacağın vaziyetin imkân ve şerâitini düşünmeyeceksin! Bu imkân ve şerâit, çok namüsaît bir mahiyette tezahür edebilir. İstiklâl ve Cumhuriyetine kastedecek düşmanlar, bütün dünyada emsali görülmemiş bir galibiyetin mümessili olabilirler. Cebren ve hile ile aziz vatanın bütün kaleleri zaptedilmiş, bütün tersanelerine girilmiş, bütün orduları dağıtılmış ve memleketin her köşesi bilfiil işgal edilmiş olabilir. Bütün bu şerâitten daha elîm ve daha vahim olmak üzere, memleketin dahilinde, iktidara sahip olanlar gaflet ve dalâlet ve hattâ hiyanet içinde bulunabilirler. Hattâ bu iktidar sahipleri, şahsî menfaatlerini, müstevlîlerin siyasi emelleriyle tevhid edebilirler. Millet, fakr-ü zaruret içinde harap ve bîtap düşmüş olabilir.

Ey Türk istikbalinin evlâdı! İşte, bu ahval ve şerâit içinde dahi vazifen, Türk istiklâl ve Cumhuriyetini kurtarmaktır!

Muhtaç olduğun kudret, damarlarındaki asil kanda mevcuttur!

**Gazi Mustafa Kemâl ATATÜRK**

20 Ekim 1927

Bütün sosyal sistemler, varlıklarını etkin bir şekilde sürdürebilmek için kendilerini yenilemek ve değişen koşullara uyum sağlamak zorundadır.

Eğitim sisteminin de kendini yenilemesi, dünyadaki değişme ve gelişmelere paralel olarak en önemli alt yapısını oluşturan okulların yeniden yapılandırılması, ülkenin kalkınmasını sağlayacak eğitilmiş beyin gücünü yetiştirmek bakımından büyük önem taşımaktadır.

Okul Gelişim Yönetim Ekibimiz okulumuza özgü “**STRATEJİK PLAN (2015-2019)**” hazırlamış ve OGYE tarafından son şekli verilerek uygulamaya konmuştur.

Stratejik plan ile okulumuzun plânlı gelişiminin yanında, sistemli bir yaklaşımla öğrencilere; çok yönlü, soyut, eleştirel, yaratıcı, özgür düşünme, problem çözme ve iletişim becerileri kazandırılarak kendilerini kanıtlamaları amaçlanmaktadır.

Stratejik planımızda ayrıcalıklı okullar ve seçilmiş öğrenciler yerine “**Her öğrenci öğrenilir.**” inancıyla bütün öğrencilerin başarısını arttırmak ön plâna çıkarılmıştır.

Stratejik planımızda eğitimde yükselen değerler olan; **öğrenci merkezli eğitim anlayışı, istenilen niteliklerdeki öğrenci çıktısına ulaşma, sürekli ve plânlı gelişimle** okullardaki anlayış ve işleyişin değişmesi hedeflenmiştir.

Bu süreçte, kaynağını **Toplam Kalite Yönetimi'**nden alan paylaşımcı, etkili bir yönetim anlayışı ile sürekli bir iş birliğine dayalı ekip çalışmasının okul kültürüne yerleşmesi gerekmektedir. Bu da öğrencilere “**öğrenmeyi öğreten**” eğitimde kalitenin vazgeçilmez koşulu ve sınıfın lideri olan öğretmenlerle okuldaki öğrenmeyi etkili ve anlamlı kılan, işleri kolaylaştıran lider yöneticilerin çabalarıyla mümkün olabilecektir.

Okulumuzu daha etkili, verimli ve çağdaş bir yapılanma sürecine çekmek, öğrencilerimize bilgi toplumunun gereği olan tüm davranışları kazandırmak yolunda Toplam Kalite Yönetimi ruhu ile çalışacağına inandığım Yunus Emre Anadolu İmam Hatip Lisesi çalışanlarına üstün başarılar diliyorum.

**Erman AKBULUT**  
**Yunus Emre Anadolu İmam Hatip Lisesi Müdürü**

## **GİRİŞ**

Bilginin hızla küreselleşmesi ve teknolojik etkilerle sınırların ortadan kalkması, bizleri baş döndürücü bir değişim süreci ile karşı karşıya bırakmıştır. İletişim ve ulaştırma olanaklarının hızla geliştiği dünyamızda çok sayıdaki bilinen paradigmlar yerinden oynamıştır. Minicik fikirler alanlarında fark yaratarak dünyayı etkileyecek hale gelmiştir.

Ülkeyi bize emanet eden Mustafa Kemal Atatürk'ün "Çalışmadan, yorulmadan, öğrenmeden rahat yaşama yollarını aramayı ihtiyat haline getirmiş milletler, evvela haysiyetlerini, sonra hürriyetlerini ve daha sonra istiklallerini kaybetmeye mahkûmdurlar". sözü bize ilham kaynağı olmaktadır.

Kurumların gerçek sermayesi insandır. Dünya ile rekabet edebilmek, var olma savaşlarında ayakta kalabilmek için farkı yaratmak zorunda olduğumuz gerçeğinin artık herkes bilincindedir.

Değişimin etkin olarak yönetimi ise geleceğin yöneticilerinin ve onların yönettikleri organizasyonların hayatta kalabilmesinin tek şartı olması beklenmektedir.

Unutulmamalıdır ki; gelecekte var olma savaşlarında son sözü yine her yönü ile donatılmış insan söyleyecektir. Bunun farkında olan merkezimiz personeli her fırsatta kendini yenilediği gibi değişime de her zaman açıktır.

Değişimi kontrol altında tutmak ve değişime hükmetmek için değişimin kaynağı olmak, diğer merkezlere bunu hissettirmek, asıl düşüncelerimizdir.

Bu düşünce ışığında bir taraftan geleceğin teknolojilerine adapte olma ve teknoloji üretme yönünde faaliyet göstermemiz gerekirken, diğer taraftan yoğun bir şekilde yönetim sistemlerimizi etkinleştirmek ve her kademede personelimizi bu konuda eğitmek için büyük bir gayret göstermek zorundayız.

Yunus Emre Anadolu İmam Hatip Lisesi olarak; günlük hayatta ve teknolojide yaşanan değişikliklere ayak uydurmanın şart olduğuna inanmaktayız. Çok bilen insanların çok güçlü insanlar olduğunu ve bu güçlerini de bildiklerinden aldığını biliyoruz. Bilgiye uzanmanın ve onu yakalamanın bu kadar yakın olduğu günümüzde, çaba göstermenin de şart olduğunun farkındayız.

Okulumuzda hedefimiz zayıf yönlerimizi fırsatlara dönüştürüp, onları da güçlü yönlerimize haline getirmek olacaktır.

Okulumuzda OGYE (Okul Gelişim Yönetimi Ekibi) nin tam olarak uygulanmasına en üst düzeyde önem verilmektedir. Amacımız OGYE'de anlamını bulan okulun tüm paydaşlarının; öğrenci, öğretmen ve çalışanlarının tümünün okulun kalitesini artırmada birlikte çalışmasıdır. Bunu da şu ana kadar başarıyla yürüttüğümüz kanısındayız.

## **STRATEJİK PLAN HAZIRLAMA EKİBİ**

<b>İÇİNDEKİLER</b>		<b>SAYFA NO</b>
SUNUŞ		1
GİRİŞ		2
İçindekiler		3
Tablolar İçin İçindekiler Sayfası		4
<b>BİRİNCİ BÖLÜM :STRATEJİK PLANLAMA SÜRECİ</b>		
Yasal Çerçeve		7
Stratejik Planlama Çalışma Süreci		8
Stratejik Planlama Ekip Listesi		9
<b>İKİNCİ BÖLÜM: MEVCUT DURUM ANALİZİ</b>		
1.	Tarihsel Gelişim	12
2.	Yasal Yükümlülükler	13
3.	Faaliyet Alanları, Ürün ve Hizmetler	14
4.	Paydaş Analizi	15
5.	Kurum İçi Analiz	19
	5.1 Örgütsel Yapı	19
	5.2 İnsan Kaynakları	26
	5.3 Teknolojik Düzey	34
	5.4 Mali Kaynaklar	35
	5.5 İstatistikî Veriler	35
6.	Çevre Analizi	42
	6.1 PEST (Politik-Yasal, Ekonomik, Sosyo-Kültürel, Teknolojik, Ekolojik, Etik) Analizi	42
	6.2 Üst Politika Belgeleri	43
7.	GZFT (Güçlü Yönler, Zayıf Yönler, Fırsatlar, Tehditler) Analizi	44
<b>ÜÇÜNCÜ BÖLÜM: GELECEĞE YÖNELİM</b>		
8.	Misyon, Vizyon, Temel Değerler	46
9.	Temalar, Amaçlar, Hedefler, Performans Göstergeleri, Faaliyet/Projeler ve Stratejiler	47
10.	İzleme, Değerlendirme ve Raporlama	50
11.	Eylem Planları	51

## **TABLolar İÇİN İÇİNDEKİLER SAYFASI**

	Sayfa No:
TABLO -1:Faaliyet-Mevzuat Analizi	13
TABLO- 2:Faaliyet alanları ile Ürün –Hizmet Tablosu	14
TABLO -3:Paydaş Matrisi ve Önceliklendirme	17
TABLO -4:Yararlanıcı Ürün-Hizmet Tablosu	18
TABLO -5:Örgütsel Yapı	19
TABLO -6 :Kulüp ve Yönetici Öğretmenler	24
TABLO -7:Sınıf Rehber Öğretmenleri	25
TABLO -8:Çalışanların Görev Dağılımı	29
TABLO -9:İnsan Kaynakları Dağılımı ve Bilgisi	32
TABLO -10:Mali kaynak Tablosu	35
TABLO -11:Gelir-Gider Tablosu	35
TABLO -12:2013 Yılı Öğrenci Mevcudu	41
TABLO -13:Üst Politika Belgeleri	43
TABLO -14:GZFT Analizi	44
TABLO -15:Tema-Amaç-Hedef-Performans Göstergeleri	47
TABLO -16: Tema-Amaç-Hedef-Sorumlu Birimler	48
TABLO -17: Stratejik Planlama Maliyetlendirme	51
TABLO -18: Eylem Planı (Amaç 1)	52
TABLO -19: Eylem Planı (Amaç 2).	53
TABLO -20: Eylem Planı (Amaç 3).	54
TABLO -21: :Eylem Planı (Amaç 4).	55



KURUM KİMLİK BİLGİSİ	
Kurum Adı	YUNUS EMRE ANADOLU İMAM HATİP LİSESİ
Kurum Türü	ANADOLU İMAM HATİP LİSESİ(Din Öğretimi Genel Md)
Kurum Kodu	748796
Kurum Statüsü	Kamu
Kurumda Çalışan Personel Sayısı	Yönetici : 4 Öğretmen : 43 Hizmetli : 4 Memur : 1
Öğrenci Sayısı	525
Öğretim Şekli	Normal
Okulun Hizmete Giriş Tarihi	1998-1999 Eğitim-Öğretim Yılı
KURUM İLETİŞİM BİLGİLERİ	
Kurum Telefonu / Fax	Tel. : 0216 423 52 82 Fax : 0216 423 50 50
Kurum Web Adresi	<a href="http://www.tuzlayunusemreihl.meb.k12.tr">www.tuzlayunusemreihl.meb.k12.tr</a>
Mail Adresi	<a href="mailto:www.tuzlayunusemrelisesi@gmail.com">www.tuzlayunusemrelisesi@gmail.com</a>
Kurum Adresi	Mahalle : Mimar Sinan Mah. İlçe : Tuzla İli : İstanbul
Kurum Müdürü	Erman AKBULUT GSM Tel: 0505 230 57 74
Kurum Müdür Yardımcıları	Müdür Yard.: Özgür YÜCE GSM Tel : 0505 840 84 44 Müdür Yard.: Sibel ÖZSAN GSM Tel : 0505 933 36 14 Müdür Yard.: Bayram HUBUP GSM Tel : 0534 261 53 72 Müdür Yard.: Ahmet SAYAR GSM Tel: 0554 895 71 22

***BİRİNCİ***

***BÖLÜM***

***YUNUS EMRE***

***ANADOLU İMAM***

***HATİP LİSESİ***

***STRATEJİK***

***PLANLAMA***

***SÜRECİ***

## YASAL ÇERÇEVE

### ( STRATEJİK PLAN REFERANS KAYNAKLARI)

SIRA NO	REFERANS KAYNAĞININ ADI
1	Milli Eğitim Bakanlığı Stratejik Planı
2	DPT - Kamu Kuruluşları İçin Stratejik Planlama Kılavuzu
3	İl Özel İdaresi Stratejik Planı
4	İstanbul İl Milli Eğitim Müdürlüğü Stratejik Planı
5	Tuzla İlçe Milli Eğitim Müdürlüğü Stratejik Planı
6	Stratejik Planlamaya İlişkin Usul ve Esaslar Hakkında Yönetmelik
7	5018 Sayılı Kamu Mali Yönetimi ve Kontrol Kanunu'nun 9. Maddesi
8	MEB Strateji Geliştirme Başkanlığı 2010\14 sayılı genelge
9	Şubat 2002 tarih ve 2533 Sayılı Tebliğler Dergisi'nde yayımlanan MEB Taşra Teşkilatı Toplam Kalite Yönetimi Uygulama Yönergesi
10	10/12/2003 tarihli ve 5018 sayılı Kamu Mali Yönetimi ve Kontrol Kanununun 9. maddesi .
11	Kasım 1999 tarih ve 2506 sayılı Tebliğler Dergisi'nde yayımlanan Toplam Kalite Yönetimi Uygulama Yönergesi
12	2007-2013 Dönemini Kapsayan 9. Kalkınma Planı
13	2007-2009 Dönemini Kapsayan Orta Vadeli Program
14	2007-2013 Eğitim Özel İhtisas Komisyonu Raporu
15	Milli Eğitim İle İlgili Mevzuat
16	Milli Eğitim Bakanlığı faaliyet alanı ile ilgili, bölgesel ve sektörel plan ve programlar
17	Milli Eğitim Şura Kararları
18	Milli Eğitim Bakanlığı faaliyet alanı ile ilgili tüm projeler

## ***STRATEJİK PLANLAMA SÜRECİ***

Okulun stratejik planını hazırlama bir süreçtir. Bu sürecin iyi planlanması ve bir stratejik planın alt yapısını oluşturan çalışmaların yapılması gereklidir. Bu plan hazırlama sürecine liderlik edilmesi ilk önce yapılacak iş olarak düşünülebilir. Stratejik plan hazırlama sürecindeki diğer işlemleri şu şekilde sıralamak mümkündür:

Yunus Emre Anadolu İmam Hatip Lisesi'nde çalışmalar Mart 2014 tarihinden itibaren başlamıştır. Stratejik Plan Çalışmaları Okul Gelişim Yönetim Ekibinin (OGYE) Stratejik Planlama Ekibi olarak belirlenmesiyle ekip oluşturulmuş ve uygulama modelini (2015-2019) çıkartmıştır.

Öncelikle okulumuzun misyon ve vizyonu belirlenmiş, durum analizi yapılmış ve bu doğrultuda stratejik plan hazırlanmıştır.

Durum analizinde öncelikle okulumuzun her yönüyle bir fotoğrafı çekilerek GZFT (güçlü yönlerimiz, zayıf yönlerimiz, fırsatlarımız ve tehditler ) analizi yönteminden faydalanılmıştır.

Okul müdürü, müdür yardımcıları ve öğretmenler ile yapılan toplantıda " Okulumuzun zayıf yönleri, güçlü yönleri, okulumuzun fırsatları, okulumuza yönelik tehditler size göre nedir?" soruları sorularak SWOT analizi oluşturulmuştur.

Bu görüşmelerde elde edilen sonuçlar stratejik plan hazırlama sürecine büyük ölçüde katkı sağlamış ve vizyonumuzu belirlemede ölçü alınmıştır.

*Yunus Emre Anadolu İmam Hatip Lisesi*  
*Stratejik Plan Hazırlama Ekibi*

Unvanı	Adı-Soyadı	İletişim
<b>Müdür</b>	Erman AKBULUT	<b>5052305774</b>
<b>Müdür Yardımcısı</b>	Ahmet SAYAR	<b>5548957122</b>
<b>Rehber Öğretmen</b>	Murat TOPRAK	<b>5072824103</b>
<b>Öğretmen</b>	Özlem TERZİOĞLU	<b>5535997267</b>
<b>Öğretmen</b>	Adem DEMİRCİ	<b>5056771502</b>
<b>Öğretmen</b>	Samet AKTAŞ	<b>5547168142</b>

*İKİNCİ*  
*BÖLÜM*

*DURUM ANALİZİ*

## MEVCUT DURUM ANALİZİ

1.	<i>Tarihsel Gelişim</i>
2.	<i>Yasal Yükümlülükler</i>
3.	<i>Faaliyet Alanları, Ürün ve Hizmetler</i>
4.	<i>Paydaş Analizi</i>
5.	<i>Kurum İçi Analiz</i>
	<i>5.1 Örgütsel Yapı</i>
	<i>5.2 İnsan Kaynakları</i>
	<i>5.3 Teknolojik Düzey</i>
	<i>5.4 Mali Kaynaklar</i>
	<i>5.5 İstatistikî Veriler</i>
6.	<i>Çevre Analizi</i>
	<i>6.1 PEST (Politik-Yasal, Ekonomik, Sosyo-Kültürel, Teknolojik, Ekolojik, Etik) Analizi</i>
	<i>6.2 Üst Politika Belgeleri</i>
7.	<i>GZFT (Güçlü Yönler, Zayıf Yönler, Fırsatlar, Tehditler) Analizi</i>

## **MEVCUT DURUM ANALİZİ**

### **1-TARİHSEL GELİŞİM**

Yunus Emre Lisesi Eğitim- Öğretime 1998 – 1999 öğretim yılında Yunus Emre İlköğretim okulu C- Blok da başlamıştır. Okulun ilk açıldığı öğretim yılında Yunus Emre İÖO. Müdürü İrfan Seval okul müdürlüğüne vekâlet etmiştir. Okulun ilk açıldığı yıl okulun kadrolu öğretmeni bulunmadığından Yunus Emre İlköğretim Okulu öğretmenleri tarafından dersler doldurulmuştur.

1999–2000 öğretim yılında Okul Müdürlüğüne Yunus Emre İlköğretim Okulu Müdür yardımcısı İshak YENİKÖYLÜ vekâlet ederek 1999–2000 Öğretim yılını başlatmıştır. Okula ilk gelen 5 kadrolu öğretmen bu dönem göreve başlamışlardır. 1999 Kasım Ayında Yunus emre İlköğretim Okulu coğrafya Öğretmeni Zeki BAYRAM Müdür Yardımcılığına Kartal- Maltepe Ertuğrul Gazi Lisesi Müdürü Y. Osman ŞAHİN Okul müdürlüğü görevini atanmıştır.

17 Ağustos depremi sonrası Yunus Emre Lisesine ait bina hasar görmesi sebebiyle okul 2000–2001 öğretim yılında Barış Manço ilköğretim okuluna geçici olarak taşınmıştır. İlk mezun olarak 34 kişi burada mezun olmuştur. Okulumuz burada iki yıl kalmıştır. 2. Yıl 66 3. Yıl 108 mezun vermiştir.

2003–2004 öğretim yılında Yunus Emre İlköğretim Okulu B- Blok 'da yine geçici olarak taşınarak Eğitim - Öğretime başlamıştır. Yunus Emre İ.Ö Okulunda 2 yıl kalınmıştır.

2005–2006 Eğitim öğretim yılında M. Sinan Mahallesi Şekerpınar Caddesi Askeri Alan Sonun da yapılan Aydınli İlköğretim Okulu adına yapılan Yeni binaya taşınmış ve halen burayı kullanmaktadır.

Yeni taşındığı modern binasında 2014/2015 Eğitim öğretim yılında 525 öğrenci,4 idareci, 32 Kadrolu, 11 Ücretli öğretmenle eğitim öğretim faaliyetlerine devam edilmektedir.

2011-2012 Eğitim-Öğretim yılında Okul Müdürlüğüne 27.02.2012 tarihinde sınavla atama sonucu Dr. Melike TAĞUDAR göreve başlamıştır. Toplam 554 öğrenci, 2 Müdür Yardımcısı, 20 Kadrolu, 5 Ücretli öğretmenle eğitim-öğretim yılını tamamlamıştır. 2012-2013 Eğitim-Öğretim Yılında okulumuzun ismi Tuzla Yunus Emre İmam Hatip Lisesi olarak, 2013-2014 Eğitim-Öğretim Yılında ise Tuzla Yunus Emre Anadolu İmam Hatip Lisesi değiştirilmiştir. 1 müdür, 1 müdür başyardımcısı, 4 müdür yardımcısı, 32 kadrolu öğretmen, 11 ücretli öğretmen ise 2014 eğitim kadrosunu oluşturmaktadır.



## 2-YASAL YÜKÜMLÜLÜKLER

14/06/1973 tarih ve 1739 sayılı Milli Eğitim Temel Kanunu gereğince okulumuzda eğitim öğretim faaliyeti sürdürülmektedir.

FAALİYET- MEVZUAT ANALİZİ	
Sıra No	Mevzuatın Adı
1	<b>Atama</b>
	MEB Norm Kadro Yönetmeliği
	MEB Eğitim Kurumları Yöneticilerinin Atama
	MEB Öğretmenlerinin Atama ve Yer Değiştirme Yönetmeliği
2	<b>Ödül, Sicil ve Disiplin</b>
	657 Sayılı Devlet Memurları Kanunu
	1702 İlk ve Orta Tedrisat Muallimlerinin Terfi ve Tecziyeleri Hak. Kanun
	Milli Eğitim Bakanlığı Disiplin Amirleri Yönetmeliği
	Devlet Memurları Sicil Yönetmeliği
	MEB Sicil Amirleri Yönetmeliği
	MEB Personeline Takdir ve Teşekkür Belgesi Verilmesine İlişkin Yönerge
	MEB Personelinin Aylıkla Ödüllendirilmesine İlişkin Yönerge

Tablo-1

### 3-FAALİYET ALANLARI İLE ÜRÜN VE HİZMET TABLOSU

<b>FAALİYET ALANI – ÜRÜN HİZMET</b>	
<b>FAALİYET ALANI 1</b>	<b>Eğitim ve öğretim, destek</b>
Eğitim ve öğretim	Yüksek öğretime gidebilen öğrenci yetiştirilmesi
Öğretmene destek	Öğretmenlerin mesleki yeterliliğe sahip hale getirilmesi
Öğrenme ortamı	Öğrenme ortamlarında ileri teknoloji ürünleri kullanılması
e-okul	Öğrenci işleri ve kayıtlar
Öğrenciye destek	Öğrenciye rehberlik ve maddi yardım
<b>FAALİYET ALANI 2</b>	<b>Yönetim/ Denetim</b>
Okul yönetimi	Okulun çalışmalarının ve gelişiminin yönetilmesi
Eğitim yönetmeliği	Eğitimle ilgili mevzuatın düzenlenmesi
Öğretimin yönetimi	Öğretimin amaçlarına uygun olarak gerçekleşmesi
Bütçe yönetimi	Okula ayni ve nakdi kaynak bulunması ve kullanılması
Denetim	Okul çalışmalarının denetimi
<b>FAALİYET ALANI 3</b>	<b>Temizlik, bahçe, servis, kantin</b>
Temizlik ve sağlık bilgisi	Okul ve çevresinin temizliği ve sağlığa uygunluğu
Kantin	Sağlıklı ve kaliteli kantin hizmeti
<b>FAALİYET ALANI 4</b>	<b>Onarım, donatım</b>
Onarım	Okulun onarımı için ödenek temini veya tahsisi
Araç- gereç	Okula araç-gereç temini veya tahsisi
Donatım	Okula donatım temini veya tahsisi

Tablo-2

## **4-PAYDAŞ ANALİZİ**

### **4.1 PAYDAŞLARIN BELİRLENMESİ**

Paydaşlar, Yunus Emre Anadolu İmam Hatip Lisesi'nin hizmetleri ile ilgisi olan, Yunus Emre Anadolu İmam Hatip Lisesi'nden doğrudan veya dolaylı, olumlu ya da olumsuz yönde etkilenen veya Yunus Emre Anadolu İmam Hatip Lisesi'ni etkileyen kişi, grup veya kurumlardır.

Paydaş analizi aşağıda belirtilen taraflar dikkate alınarak yapılmıştır.

- Girdi sağlayanlar
- Hizmet sunulan kesimler
- İş birliği yapılan kesimler
- Kurum faaliyetlerinden etkilenenler
- Kurumu etkileyen kesimler,

Yunus Emre Anadolu İmam Hatip Lisesi'nin ilişkili olduğu gerçek ve tüzel kişiler, yukarıdaki gruplandırma esas alınarak;

- İç Paydaşlar
- Dış Paydaşlar olarak sınıflandırılmıştır.

### **4.2 İCPAYDASLAR**

İç paydaşlar, kurumdan etkilenen veya etkileyen kuruluş içindeki kişi, grup veya ilgili/ bağlı kuruluşlardır. Eğitim ve öğrenme uzun yıllar süren zorlu bir süreçtir. Eğitimde “iç paydaşlar” özel bir konumu vardır.

#### **İCPAYDASLARIMIZ:**

1. Okul yöneticileri
2. Öğretmenler
3. Öğrenciler
4. Memur
5. Destek Personeli
6. Okul Aile Birliği olarak belirlenmiştir.

### **4.3 DISPAYDASLAR:**

Kurumun faaliyetlerinden etkilenen veya etkileyen Yunus Emre Anadolu İmam Hatip Lisesi'nin dışındaki kişi, grup, kurum ve kuruluşlardır: Ayrıca Yunus Emre Anadolu İmam Hatip Lisesi'nin faaliyet alanlarını kullanan veya bunlardan yararlanan kişi, grup, kurum ve kuruluşlardır.

### **DISPAYDASLARIMIZ:**

1. Milli Eğitim Bakanlığı
2. Din Öğretimi Genel Müdürlüğü
3. İstanbul Valiliği
4. İstanbul Büyükşehir Belediyesi
5. İl Milli Eğitim Müdürlüğü
6. Tuzla Kaymakamlığı
7. İlçe Milli Eğitim Müdürlüğü
8. Tuzla Belediyesi
9. Veliler
10. Muhtarlıklar
11. İlköğretim Okulları
12. Üniversiteler
13. Rehberlik Araştırma Merkezi
14. Tuzla İlçe Emniyet Müdürlüğü
15. Sivil Toplum Örgütleri
16. Özel Eğitim – Öğretim Kurumları
17. Sağlık kuruluşları
18. Gençlik Merkezi
19. Spor kulüpleri
20. Öğrenci Servisleri
21. Mezunlarımız
22. Okul Kantini
23. Mahalle Esnafları
24. Yayınevleri
25. Tiyatrolar
26. Müzeler

#### 4.4 PAYDAS MATRİSİ VE ÖNCELİKLENDİRİLMESİ

PAYDAŞLAR		PAYDAŞ MATRİSİ					ETKİ MATRİSİ		
		MÜŞTERİ (HEDEF KİTLE)	ÇALIŞANLAR	TEMEL ORTAK	STRATEJİK ORTAK	TEDARİKÇİ	ÇOK ÖNEMLİ	ÖNEMLİ	AZ ÖNEMLİ
<b>İÇ PAYDAŞLAR</b>									
1	Okul Yöneticileri		x	x		x	*		
2	Öğretmenler		x	x			*		
3	Öğrenciler	X		x			*		
4	Memur		x	x				*	
5	Destek Personeli		x	x				*	
6	Okul Aile Birliği			x		x		*	
<b>DIŞ PAYDAŞLAR</b>									
1	Milli Eğitim Bakanlığı			x	x	x	*		
2	Orta Öğretim Genel Müdürlüğü			x	x	x	*		
3	İstanbul Valiliği			x	x	x	*		
4	İstanbul Büyükşehir Belediyesi					x		*	
5	İl Milli Eğitim Müdürlüğü			x	x	x	*		
6	Tuzla Kaymakamlığı			x	x	x	*		
7	İlçe Milli Eğitim Müdürlüğü			x	x	x	*		
8	Tuzla Belediyesi					x		*	
9	Veliler	X		x		x	*		
10	Muhtarlıklar				x	x		*	
11	İlköğretim Okulları			x	x	x	*		
12	Üniversiteler			x	x		*		
13	Rehberlik Araştırma Merkezi			x			*		
14	Tuzla İlçe Emniyet Müdürlüğü					x		*	
15	Sivil Toplum Örgütleri					x			*
16	Özel Eğitim – Öğretim Kurumları					x			*
17	Sağlık Kuruluşları				x	x		*	
18	Gençlik Merkezi				x	x			*
19	Spor kulüpleri				x	x			*
20	Öğrenci Servisleri					x		*	
21	Mezunlarımız				x	x		*	
22	Okul Kantini		x			x		*	
23	Mahalle Esnafları				x	x		*	
24	Yaynevleri					x		*	
25	Tiyatrolar				x			*	
26	Müzeler				x			*	

Tablo 3

## Yararlanıcı Ürün/Hizmet Matrisi

Ürün/Hizmet	Yararlanıcı (Müşteri)	Eğitim-Öğretim (Örgün-Yaygın)	Yatırlık-Bursluluk	Nitelikli işgücü	AR-GE, Projeler, Danışmanlık	Altyapı, Donatım Yatırım	Yayın	Rehberlik, Kurs, Sosyal etkinlikler	Mezunlar (Öğrenci)	Ölçme-Değerlendirme
Öğrenciler		√	o			√	√	√		
Veliler							√			
Üniversiteler				o	o				√	
Medya				o	o					
Uluslar arası kuruluşlar					o		o			
Meslek Kuruluşları										
Sağlık kuruluşları				o						
Diğer Kurumlar										o
Özel sektör				√	o		o			

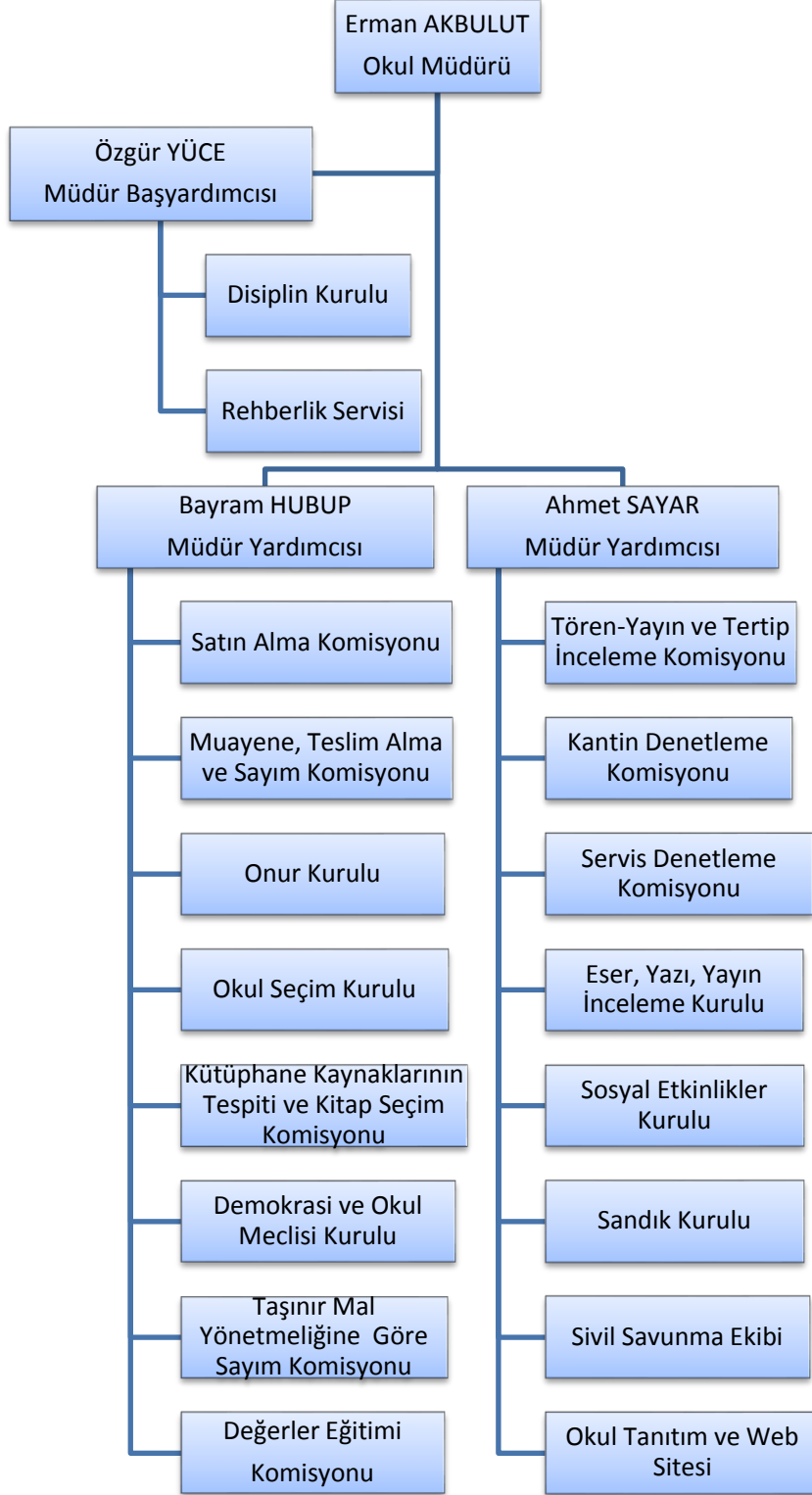
√ : Tamamı O: Bir kısmı

Tablo-4

## 5.KURUM İÇİ ANALİZ

### 5.1 YUNUS EMRE ANADOLU İMAM HATİP LİSESİ ÖRGÜTSEL YAPI

Öğretmenler Kurulunda oluşturulan kurullar ve komisyonlar Müdür tarafından bilgi ve yetenekleri doğrultusunda Müdür Yardımcılarına dağıtılarak aşağıdaki şema oluşturulmuştur.



Tablo-5

**OKULUMUZDAKİ BİRİM, BÖLÜM, KOMİSYON VE KURULLAR:**

<b>Satın Alma Komisyonu</b>	
Müdür Yardımcısı	Ahmet SAYAR
Asil Üyeler	Yaşar Alpaydın- Mesure Mutlu ŞANLI
Yedek Üyeler	Dura UZUN-Seda ESEN

<b>Muayene, Teslim Alma ve Sayım Komisyonu</b>	
Müdür Yardımcısı	Özgür YÜCE
Asil Üyeler	Özlem Terzioğlu-Nesli Eralp
Yedek Üyeler	Seyhan Açikel- Gülistan ÖZTÜRK

<b>Okul Aile Birliği Denetim Kurulu Komisyonu</b>	
Müdür Başyardımcısı	Bayram HUBUP
Asil Üyeler	Özlem TERZİOĞLU_Suna AY
Yedek Üyeler	Burcu YALÇIN- Seda ESEN

<b>Tören-Yayın-Tertip İnceleme Komisyonu</b>	
Müdür Yardımcısı	Bayram HUBUP
Edebiyat Öğretmeni	Adem DEMİRCİ-Samet AKTAŞ-
Tarih Öğretmeni	Gülistan ÖZTÜRK
Beden Eğitimi Öğretmeni	Murat ERCAN
Müzik Öğretmeni	Zekiye TAHAN MARANCI

<b>Kantin Denetleme Komisyonu</b>	
Müdür Yardımcısı	Ahmet SAYAR
Asil Üye	Ayşen AYHAN-Seda ESEN
Yedek Üye	Dura UZUN-Suna AY



**Servis Denetleme Komisyonu**

Müdür Yardımcısı	Ahmet SAYAR
Beden Eğitimi Öğretmeni	Asil Murat ERCAN
Edebiyat Öğretmeni	Asil Özgür UZUNBIYIK-Yedek Samet AKTAŞ

**Eser, Yazı, Yayın, İnceleme Kurulu**

Müdür Yardımcısı	Bayram HUBUP
Edebiyat Öğretmeni	Yaşar ALPAYDIN
Edebiyat Öğretmeni	Adem DEMİRCİ
Coğrafya Öğretmeni	Murat TÜRKEŞ
Tarih Öğretmeni	Seyhan AÇIKEL

**Disiplin Kurulu**

Özgür YÜCE-Samet AKTAŞ, Adem DEMİRCİ

**Onur Kurulu Başkanı**

Başkan	Dura UZUN
Yedek Üye	Harun ÖZDEMİR

**Sosyal Etkinlikler Kurulu**

Müdür Yardımcısı	Ahmet SAYAR
Coğrafya Öğretmeni	Ayşe DEMİRTAŞ

**Kütüphane Kaynaklarının Tespit ve Kitap Seçimi Komisyonu**

Müdür Yardımcısı	Ahmet SAYAR
Asil Üyeler	Özgür UZUNBIYIK-Yaşar ALPAYDIN
Yedek Üyeler	Harun ÖZDEMİR- Tuğba ÜNLÜ

**Okul Seçim Kurulu**

Müdür Yardımcısı	Bayram HUBUP
İngilizce Öğretmeni	Serap ÇUBUKLU-Murat TÜRKEŞ

**Değerler Eğitimi Komisyonu**

Müdür Yardımcısı	Ahmet SAYAR
Asil Üyeler	Yeter ALTUN- Abdurrahman İLHAN

**Demokrasi ve Okul Meclisi Kurulu**

Müdür Yardımcısı	Ahmet SAYAR
Asil Üyeler	Murat TOPRAK
Yedek Üyeler	Ayşe DEMİRTAŞ

**Sandık Kurulu Rehber Öğretmenleri**

Müdür Yardımcısı	Ahmet SAYAR
Coğrafya Öğretmeni	Murat TÜRKEŞ
Coğrafya Öğretmeni	Serap ÇUBUKLU

**Sivil Savunma Ekibi**

Başkan	Ahmet SAYAR
Üyeler	Özlem TERZİOĞLU-Suna AY

<b>Spor Kulübü Yönetim Kurulu</b>	
Başkan	Murat ERCAN
Üyeler	Samet AKTAŞ-Abdurrahman İLHAN

<b>Taşınır Mal Yönetmeliğine göre Sayım Komisyonu</b>	
Başkan	Özgür YÜCE
Asil Üyeler	Suna AY-Mesure Mutlu ŞANLI
Yedek Üyeler	Dura UZUN-Nesli ERALP

<b>Rehberlik ve Psikolojik Danışmanlık Hizmetleri Yürütme Komisyonu</b>	
<b>Mdr. Yard.</b>	<b>Özgür YÜCE</b>
<b>Rehber Öğrt.</b>	<b>Murat TOPRAK</b>
<b>9. Sınıf</b>	<b>Harun ÖZDEMİR</b>
<b>10. Sınıf</b>	<b>Erhan GUGUK</b>
<b>11. Sınıf</b>	-
<b>12. Sınıf</b>	<b>Samet AKTAŞ</b>

## KULÜP VE YÖNETİCİ ÖĞRETMENLER TABLOSU

KULÜBÜN ADI	YÖNETİCİ ÖĞRETMENLER
Yayın ve İletişimcilik Kulübü	Adem DEMİRCİ-Yaşar ALPAYDIN
Spor Kulübü	Murat ERCAN-Samet AKTAŞ
Kültür Edebiyat Kulübü	Harun ÖZDEMİR-Özgür UZUNBIYIK
Çevre Koruma Kulübü	Dura UZUN
Yeşilay Kulübü	Murat TÜRKEŞ-Serap ÇUBUKLU
Sivil Savunma Kulübü	Suna AY –Seyhan AÇIKEL
Gezi Tanıtma ve Turizm Kulübü	Tuğba YÜKSEL-Ayşe DEMİRTAŞ-Zekiye TAHAN MARANCI
Satranç Kulübü	Nurseven KAYA-Gülistan ÖZTÜRK
Meslek Tanıtma Kulübü	Meltem Bilgen BALCI
Mesleki Tatbikat	Abdurrahman İLHAN-Kahraman ÇANAKÇI-Enver CELİL
Kütüphanecilik Kulübü	Onur BİÇER-Yeter ALTUN
Bilim-Fen ve Teknoloji Kulübü	Seda ESEN –Mesure MUTLU ŞANLI

Tablo-6

## SINIF REHBER ÖĞRETMENLERİ TABLOSU

SINIF ÖĞRETMENLERİNİN LİSTESİ	
<b>AIHL 9/A</b>	<b>Seda ESEN</b>
<b>AIHL 9/B</b>	<b>Harun ÖZDEMİR</b>
<b>AIHL 9/C</b>	<b>Yaşar ALPAYDIN</b>
<b>AIHL 9/D</b>	<b>Seyhan AÇIKEL</b>
<b>AIHL 9/E</b>	<b>Dura UZUN</b>
<b>AIHL 9/F</b>	<b>Tuğba YÜKSEL</b>
<b>AIHL 9-G</b>	<b>Ayşen AYHAN</b>
<b>AIHL 9/H</b>	<b>Onur BİÇER</b>
<b>AIHL 10/A</b>	<b>Erhan GUGUK</b>
<b>İHL 10/A</b>	<b>Adem DEMİRCİ</b>
<b>AIHL 10/B</b>	<b>Serap ÇUBUKLU</b>
<b>AIHL 10/C</b>	<b>Enver CELİL</b>
<b>AIHL 10/D</b>	<b>Abdurrahman İLHAN</b>
<b>İHL 12-A</b>	<b>Murat TÜRKEŞ</b>
<b>GL 12/A</b>	<b>Zekiye TAHAN MARANCI</b>
<b>İHL 12/B</b>	<b>Nedime KOÇALAN</b>
<b>İHL 12 /C</b>	<b>Yeter ALTUN</b>
<b>İHL 12/D</b>	<b>Samet AKTAŞ</b>

Tablo-7

## 5.2 İNSAN KAYNAKLARI

2015 Yılı Kurumdaki Mevcut Yönetici Sayısı:

	Görevi	Erkek	Kadın	Toplam
1	Müdür	1		1
2	Müdür Başyardımcısı	1		1
2	Müdür Yardımcısı	2	1	3

Kurum Yöneticilerinin Eğitim Durumu:

Eğitim Düzeyi	2015 Yılı İtibari İle	
	Kişi Sayısı	%
Önlisans	0	% 0
Lisans	3	% 60
Yüksek Lisans	2	%40
Doktora	0	%0

Kurum Yöneticilerinin Yaş İtibari ile dağılımı:

Yaş Düzeyleri	2015 Yılı İtibari İle	
	Kişi Sayısı	%
20-30	1	% 20
30-40	3	% 60
40-50	1	% 20
50+...	0	% 0

İdari Personelin Hizmet Süresine İlişkin Bilgiler:

Hizmet Süreleri	2015 Yılı İtibari İle	
	Kişi Sayısı	%
1-3 Yıl	0	0
4-6 Yıl	3	60
7-10 Yıl	0	0
11-15 Yıl	1	20
16-20 Yıl	0	0
21+..... üzeri	1	20

Kurumda gerekleŒen ynetici daėılım oranı:

	Yıl İerisinde Kurumdan Ayrılan Ynetici Sayısı			Yıl İerisinde Kurumda Greve Bařlayan Ynetici Sayısı		
	2013	2014	2015	2013	2014	2015
TOPLAM	1	1	1	1	1	1

İdari Personelin Katıldıėı Hizmetii Eėitim Programları:

Adı ve Soyadı	Grevi	Katıldıėı alıřmanın Adı	Katıldıėı Yıl
Erman AKBULUT	Mdr	Eėitim Ynetimi Semineri	2015
		FATİH Projesi - Aė Altyapısı Seminer	2015
		Fatih Projesi Eėitimde Teknoloji Kullanım Kursu	2015
zgr YCE	Mdr Yardımcısı	Fatih Projesi- Biliřim Teknolojilerinin ve İnternetin BiliŒli,Gvenli Kullanımı Semineri	2015
Ahmet SAYAR	Mdr Yardımcısı	Fatih Projesi- Biliřim Teknolojilerinin ve İnternetin BiliŒli,Gvenli Kullanımı Semineri	2015
Bayram HUBUP	Mdr Yardımcısı	Fatih Projesi- Biliřim Teknolojilerinin ve İnternetin BiliŒli,Gvenli Kullanımı Semineri	2015

ėretmenlere İliřkin Bilgiler:

2015 Yılı Kurumdaki Mevcut ėretmen Sayısı:

	Branřı	Erkek	Kadın	Toplam
1	TRK DİLİ VE EDEBİYATI	6	1	7
2	MATEMATİK		5	5
3	FİZİK		2	2
4	KİMYA	1	1	2
5	BİYOLOJİ		1	1
6	TARİH		2	2
7	COėRAFYA	1	1	2
8	İNGİLİZCE		2	2
9	REHBERLİK	1		1
10	İHL MESLEK DERSLERİ	4	0	4
11	MZİK		1	1
12	BEDEN EėİTİMİ	1		1
13	BİLİřİM TEKNOLOJİSİ	0		0
14	DİN KLTR VE AHLAK BİLGİSİ			
15	FELSEFE		2	2
TOPLAM		14	18	32

Öğretmenlerin Yaş İtibari ile Dağılımı:

Yaş Düzeyleri	2015 Yılı İtibari İle	
	Kişi Sayısı	%
20-30	11	33
30-40	16	48
40-50	3	9
50+...	2	6

Kurumda gerçekleşen öğretmen sirkülasyonunun oranı:

	Yıl İçerisinde Kurumdan Ayrılan Öğretmen Sayısı			Yıl İçerisinde Kurumda Göreve Başlayan Öğretmen Sayısı		
	2013	2014	2015	2013	2014	2015
<b>TOPLAM</b>	<b>3</b>	<b>7</b>	<b>2</b>	<b>9</b>	<b>10</b>	<b>3</b>

Destek Personele (Hizmetli- Memur) İlişkin Bilgiler:

2015 Yılı Kurumdaki Mevcut Hizmetli/ Memur Sayısı:

	Görevi	Erkek	Kadın	Eğitim Durumu	Hizmet Yılı	Toplam
1	Memur	1	0	LİSE	5	5
2	Hizmetli	2		LİSE	4	4
3	Hizmetli		2	İLKOKUL	4	4
4	Güvenlik	1		İLKOKUL	1	1



## Çalışanların Görev Dağılımı

S.NO	UNVAN	GÖREVLERİ
1	Okul müdürü	Okul müdürü; 1. Ders okutmak 2. Kanun, tüzük, yönetmelik, yönerge, program ve emirlere uygun olarak görevlerini yürütmeye, 3. Okulu düzene koyar 4. Denetler. 5. Okulun amaçlarına uygun olarak yönetilmesinden, değerlendirilmesinden ve geliştirmesinden sorumludur. 6. Okul müdürü, görev tanımında belirtilen diğer görevleri de yapar.
2	Müdür Başyardımcısı	Müdür yardımcısı, 1. Ders okutur 2. Müdürün en yakın yardımcısıdır. 3. Müdürün olmadığı zamanlarda müdüre vekâlet eder. 4. Okulun her türlü eğitim-öğretim, yönetim, öğrenci, personel, tahakkuk, ayniyat, yazışma, eğitici etkinlikler, yatılılık, bursluluk, güvenlik, beslenme, bakım, koruma, temizlik, düzen, nöbet, halkla ilişkiler gibi işleriyle ilgili olarak okul müdürü tarafından verilen görevleri yapar. 5. Müdür başyardımcısı, görev tanımında belirtilen diğer görevleri de yapar.
3	Müdür yardımcısı	Müdür yardımcıları 1. Ders okutur 2. Okulun her türlü eğitim-öğretim, yönetim, öğrenci, personel, tahakkuk, ayniyat, yazışma, sosyal etkinlikler, yatılılık, bursluluk, güvenlik, beslenme, bakım, nöbet, koruma, temizlik, düzen, halkla ilişkiler gibi işleriyle ilgili olarak okul müdürü tarafından verilen görevleri yapar 3. Müdür yardımcıları, görev tanımında belirtilen diğer görevleri de yapar.
4	Öğretmenler	1. İlköğretim okullarında dersler sınıf veya branş öğretmenleri tarafından okutulur. 2. Öğretmenler, kendilerine verilen sınıfın veya şubenin derslerini, programda belirtilen esaslara göre plânlamak, okutmak, bunlarla ilgili uygulama ve deneyleri yapmak, ders dışında okulun eğitim-öğretim ve yönetim işlerine etkin bir biçimde katılmak ve bu konularda kanun, yönetmelik ve emirlerde belirtilen görevleri yerine getirmekle yükümlüdürler. 3. Sınıf öğretmenleri, okuttukları sınıfı bir üst sınıfta da okuturlar. 4. İlköğretim okullarının 4 üncü ve 5 inci sınıflarında özel bilgi, beceri ve yetenek isteyen; beden eğitimi, müzik, görsel sanatlar, din kültürü ve ahlâk bilgisi, yabancı dil ve bilgisayar dersleri branş öğretmenlerince okutulur. 5. Derslerini branş öğretmeni okutan sınıf öğretmeni, bu ders saatlerinde yönetimce verilen eğitim-öğretim görevlerini yapar. 6. Okulun bina ve tesisleri ile öğrenci mevcudu, yatılı-gündüzlü, normal veya ikili öğretim gibi durumları göz önünde bulundurularak okul müdürlüğünce düzenlenen nöbet çizelgesine göre öğretmenlerin, normal öğretim yapan okullarda gün süresince, ikili öğretim yapan okullarda ise kendi devresinde nöbet tutmaları sağlanır. 7. Yönetici ve öğretmenler; Resmî Gazete, Tebliğler Dergisi, genelge ve

		<p>duyurulardan elektronik ortamda yayımlananları Bakanlığın web sayfasından takip eder.</p> <p>8. Elektronik ortamda yayımlanmayanları ise okur, ilgili yeri imzalar ve uygularlar.</p> <p>9. Öğretmenler dersleri ile ilgili araç-gereç, laboratuvar ve işliklerdeki eşyayı, okul kütüphanesindeki kitapları korur ve iyi kullanılmasını sağlarlar.</p>
5	Yönetim işleri ve büro memuru	<p>1. Müdür veya müdür yardımcıları tarafından kendilerine verilen yazı ve büro işlerini yaparlar.</p> <p>2. Gelen ve giden yazılarla ilgili dosya ve defterleri tutar, yazılanların asıl veya örneklerini dosyalar ve saklar, gerekenlere cevap hazırlarlar.</p> <p>3. Memurlar, teslim edilen gizli ya da şahıslarla ilgili yazıların saklanmasından ve gizli tutulmasından sorumludurlar.</p> <p>4. Öğretmen, memur ve hizmetlilerin özlük dosyalarını tutar ve bunlarla ilgili değişiklikleri günü gününe işlerler.</p> <p>5. Arşiv işlerini düzenlerler.</p> <p>6. Müdürün vereceği hizmete yönelik diğer görevleri de yaparlar.</p>
6	Yardımcı hizmetler personeli	<p>1. Yardımcı hizmetler sınıfı personeli, okul yönetimince yapılacak plânlama ve iş bölümüne göre her türlü yazı ve dosyayı dağıtmak ve toplamak,</p> <p>2. Başvuru sahiplerini karşılamak ve yol göstermek,</p> <p>3. Hizmet yerlerini temizlemek,</p> <p>4. Aydınlatmak ve ısıtma yerlerinde çalışmak,</p> <p>5. Nöbet tutmak,</p> <p>6. Okula getirilen ve çıkarılan her türlü araç-gereç ve malzeme ile eşyayı taşıma ve yerleştirme işlerini yapmakla yükümlüdürler.</p> <p>7. Bu görevlerini yaparken okul yöneticilerine ve nöbetçi öğretmene karşı sorumludurlar.</p>
7	Kaloriferci	<p>8. Kaloriferci, kalorifer dairesi ve tesisleri ile ilgili hizmetleri yapar.</p> <p>9. Kaloriferin kullanılmadığı zamanlarda okul yönetimince verilecek işleri yapar.</p> <p>10. Kaloriferci, okul müdürüne, müdür yardımcısına ve nöbetçi öğretmene karşı sorumludur.</p> <p>11. Müdürün vereceği hizmete yönelik diğer görevleri de yapar</p>
8	<b>Gece bekçisi</b>	<p>Gece bekçisi veya nöbetle gece bekçiliği yapan hizmetli, Nöbeti süresince okul bina ve eklentilerinin güvenliğini sağlamak.</p>

Tablo-8

:

## Okul/Kurum Rehberlik Hizmetleri

Mevcut Kapasite				Mevcut Kapasite Kullanımı ve Performans					
Psikolojik Danışman Norm Sayısı	Görev Yapan Psikolojik Danışman Sayısı	İhtiyaç Duyulan Psikolojik Danışman Sayısı	Görüşme Odası Sayısı	Danışmanlık Hizmeti Alan			Rehberlik Hizmetleri İle İlgili Düzenlenen Eğitim/Paylaşım Toplantısı Vb. Faaliyet Sayısı		
				Öğrenci Sayısı	Öğretmen Sayısı	Veli Sayısı	Öğretmenlere Yönelik	Öğrencilere Yönelik	Velilere Yönelik
2	1	1	1	95		70		10	

**ÖĞRETMEN İHTİYAÇ DURUMU VE DAĞILIMI**

							KADRO DURUMU	EĞİTİM DURUMU			HİZMET İÇİ EĞİTİM			
Sıra no	Adı soyadı	Görev	Branş	Kıdem	Okuldaki kıdemi	Normu var mı?	Mevcut(Kadrolu)	İhtiyaç	Ön Lisans	Lisans	Yüksek lisans-Doktora	Geçmiş yıllar da aldığı HİE saati toplamı	Son yılki hie süresi	Aldığı ödüller ve cezalar
1	Erman AKBULUT	Müdür	Tarih			EVET	Kadrolu	Yok			X			2 Teşekkür, 2Takdir, 1 Uyarma
2	Özgür YÜCE	Müdür Başyardımcısı 1	Coğrafya			YOK.	Kadrolu	Yok			X			1 Teşekkür,1 Aylıktan Kesme
3	Sibel ÖZSAN	Müdür Yardımcısı	Sanat Tarihi			EVET	Kadrolu	Var		X				
4	Ahmet SAYAR	Müdür Yardımcısı	İHL Meslek Dersleri			EVET	Kadrolu	Var		X				
5	Bayram HUBUP	Müdür Yardımcısı	Coğrafya			EVET	Görevlendir me	Var		x				
6	Özlem TERZİOĞLU	Öğretmen	Matematik			EVET	Kadrolu	Yok		X				1 Teşekkür Belgesi, 1 Başarı Belgesi
7	Nesli ERALP	Öğretmen	Matematik			EVET	Kadrolu	Var						
8	Dura UZUN	Öğretmen	Fizik			EVET	Kadrolu	Yok		X				
9	Suna AY	Öğretmen	Matematik			EVET	Kadrolu	Var			x			1Başarı Belgesi
10	Ayşe DEMİRTAŞ	Öğretmen	İngilizce			EVET	Kadrolu	Var		x				
11	Murat TOPRAK	Öğretmen	Rehberlik			EVET	Kadrolu	Var		X				1 Aylıktan Kesme
12	Nurseven KAYA	Öğretmen	İngilizce			EVET	Kadrolu	Var		X				

13	Seyhan AÇIKEL	Öğretmen	Tarih			EVET	Kadrolu	Yok		X			
14	Adem DEMİRCİ	Öğretmen	Türk Edebiyatı				Kadrolu	Yok		x			1Başarı Belgesi
15	Zekiye TAHAN MARANCI	Öğretmen	Müzik			EVET	Kadrolu	Yok		X			
16	Burcu YALÇIN	Öğretmen	Matematik			EVET	Kadrolu	Yok		X			
17	Özgür UZUNBIYIK	Öğretmen	Edebiyat			EVET	Kadrolu	Yok		X			
18	Murat ERCAN	Öğretmen	Beden Eğt.			EVET	Kadrolu	Yok		X			2 Teşekkür
19	Murat TÜRKEŞ	Öğretmen	Coğrafya			EVET	Kadrolu	Yok		X			
20	Seda ESEN	Öğretmen	Kimya			EVET	Kadrolu	Yok		X			
21	Serap ÇUBUKLU	Öğretmen	Coğrafya			EVET	Kadrolu	Yok		X			
22	Samet AKTAŞ	Öğretmen	Edebiyat			EVET	Kadrolu	Yok		X			2 Başarı Belgesi
23	Ayşen AYHAN	Öğretmen	Biyoloji			EVET	Kadrolu	Yok		X			
24	Yeter ALTUN	Öğretmen	Felsefe			EVET	Kadrolu	Yok		X			
25	Enver CELİL	Öğretmen	İHL Meslek Dersleri			Evet	Kadrolu	Var		X			1Başarı Belgesi
26													
27	Abdurrahman İLHAN	Öğretmen	İHL Meslek Dersleri			EVET	Kadrolu	Var			x		1Başarı Belgesi
28	Gülistan ÖZTÜRK	Öğretmen	Tarih			Evet	Kadrolu	Yok		x			
29	Harun ÖZDEMİR	Öğretmen	Türk Edebiyatı			Evet	Kadrolu	Yok		x			
30	Yaşar ALPAYDIN	Öğretmen	Türk Edebiyatı			Evet	Kadrolu	Var		x			
31	Kahraman ÇANAKÇI	Öğretmen	İHL Meslek Dersleri			Evet	Kadrolu	Var			X		1 Teşekkür, 1 Aylıkla Ödüllendirme
32	Mahmut DUMANGÖZ	Öğretmen	İHL Meslek Dersi			EVET	Ücretli	Var		X			
33	Efraim ERDOĞDU	Öğretmen	İHL Meslek Dersi			EVET	Ücretli	Var		X			
34	İsmail ÖZKARA	Öğretmen	İHL Meslek Dersi			EVET	Ücretli	Var		X			

35	Mesure MUTLU ŞANLI	Öğretmen	Fizik			EVET	Kadrolu	Yok			x			
36	Onur BİÇER	Öğretmen	Türk Edebiyatı			Evet	Kadrolu	Yok		x				
37	Tuğba YÜKSEL	Öğretmen	Türk Edebiyatı			Evet	Kadrolu	Yok		x				
38	Buket BİRSEN	Öğretmen	İHL Meslek			EVET	Ücretli	Var		X				
39	Songül YURTÖREN	Öğretmen	İHL Meslek			EVET	Ücretli	Var		X				
40	Burcu YÜKSEL	Öğretmen	Arapça			EVET	Ücretli	Var		X				
41	Gökçe YÜKSEL	Öğretmen	Arapça			EVET	Ücretli	Var		X				
42	Halime GÖKTAŞ	Öğretmen	İngilizce			EVET	Ücretli	Var		X				
43	Zuhal GÜRSES	Öğretmen	İngilizce			EVET	Ücretli	Var		X				
44	Erhan GUGUK	Öğretmen	Kimya			EVET	Kadrolu	Yok		X				

Tablo-9

### 5.3 TEKNOLOJİK DÜZEY

Okulumuzda bütün işlemler ve yazışmalar elektronik ortamda yapılabilmektedir. Kurum-Net Sistemi işlevsel haldedir. Bina içinde kablosuz internet sistemi bulunmaktadır. Tüm okul kamera sistemi ile izlenebilmektedir.

Okul/Kurumun Teknolojik Altyapısı:

Araç-Gereçler	2013	2014	2015	İhtiyaç
Bilgisayar	42	45	37	0
Yazıcı	5	8	10	5
Tarayıcı	1	1	1	6
Projeksiyon	2	4	4	0
Televizyon	1	2	0	2
İnternet bağlantısı	1	2	2	2
Bilgisayar Lab.	1	1	1	0
Kimya Lab.	1	1	1	0
Fizik Lab.	1	1	1	0
Fax	1	1	1	0
Fotograf makinası	1	1	1	1
Kamera	1	1	1	0
Okul/kurumun İnternet sitesi	1	1	1	0
Personel/e-mail adresi oranı	%90	%100	%100	0
Baskı makinesi	1	1	0	0
DizÜstü Bilgisayar	1	1	2	1
Etkileşimli Tahta			26	0
Tablet			28	0

Okul/Kurumun Fiziki Altyapısı:

Fiziki Mekan	Var	Yok	Adedi	İhtiyaç	Açıklam
Öğretmenler Odası	X		1		
Ekipman Odası	X		1		
Kütüphane	X		1		
Rehberlik Servisi	X		1		
Resim Odası		X		1	
Müzik Odası		X		1	
Çok Amaçlı Salon		X			
Kimya Laboratuvarı	X		1		
Bilgisayar laboratuvarı	X		2		
Yemekhane		X		1	
Spor Salonu		X		1	
Kantin	X		1		
Fizik Laboratuvarı	X		1		
Arşiv	X		1		

#### 5.4 MALİ KAYNAKLAR

Mali kaynaklarımız bağış ve ödenek başta olmak üzere kantin kira geliridir.

##### **Mali Kaynak Tablosu:**

<b>Kaynaklar</b>	<b>2013</b>	<b>2014</b>	<b>2015</b>
Genel Bütçe (Ödenek)	42.000	45.000	85750
Okul aile Birliği (Bağış)	5.500	5.500	3300
Kira Gelirleri (Kantin)	8.500	8.150	7250
<b>TOPLAM</b>	<b>56.000</b>	<b>58.650</b>	<b>96000</b>

Tablo-10

##### **Gelir-Gider Tablosu:**

<b>YILLAR</b>	<b>2012-2013</b>		<b>2013-2014</b>		<b>2014-2015</b>	
<b>HARCAMA KALEMLERİ</b>	<b>GELİR</b>	<b>GİDER</b>	<b>GELİR</b>	<b>GİDER</b>	<b>GELİR</b>	<b>GİDER</b>
Temizlik		11.700		12750		29600
Küçük onarım		5.500		6000		
Bilgisayar harcamaları, büro makineleri, sarf hizmetleri		3.000		2500		10400
Sosyal faaliyetler		5.900		3000		
Kırtasiye		2.000		2000		4150
Vergi, fatura, harç, ücret		27.000		33000		50850
<b>GENEL TOPLAM</b>	<b>56.000</b>	<b>54000.</b>	<b>58650</b>		<b>96000</b>	

Tablo-11



## 5.5 İSTATİSTİKİ VERİLER

Öğrencilere İlişkin Bilgiler:

Karşılaştırmalı Öğretmen/Öğrenci Durumu

ÖĞRETMEN	ÖĞRENCİ						OKUL	
Toplam öğretmen sayısı	Öğrenci sayısı				Toplam öğrenci sayısı		Toplam Öğrenci sayısı	Öğretmen başına düşen öğrenci sayısı
	Kız (GL)	Kız (İHL)	Erkek (GL)	Erkek (İHL)	Kız	Erkek		
46	13	185	13	304	208	317	525	11
Yıllara Göre Ortalama Sınıf Mevcutları			Yıllara Göre Öğretmen Başına Düşen Öğrenci Sayısı					
2013	2014	2015	2013	2014	2015			
21	20	22	15	13	11			

Yıllara Göre Mezun Olan Öğrenci Oranı										
Bölüm Adı	2011		2012		2013		2014		2015	
	Öğrenci Sayısı	Mezun Sayısı	Öğrenci Sayısı	Mezun Sayısı	Öğrenci Sayısı	Mezun Sayısı	Öğrenci Sayısı	Mezun Sayısı	Öğrenci Sayısı	Mezun Sayısı
SOS	30	28	37	37	48	40	36	36	47	45
FEN	20	20	21	21	16	16	14	14	16	15
TM	24	24	30	30	45	38	35	35	44	43

Öğrencilerin Üniversite Sınavı Başarılarına İlişkin Bilgiler											
	2006	2007	2008	2009	2010	2011	2012	2013	2014	2015	
Sınava giren öğrenci sayısı	139	122	0	84	99	83	89	87	86	103	
Lisansa yerleşen öğrenci sayısı	0	0	0	9	8	3	4	4	13	11	
Önlisansa yerleşen öğrenci sayısı	2	0	0	17	15	12	11	12	18	27	

AÖF'ye yerleşen öğrenci sayısı	6	3	0	8	14	10	10	11	1	3
--------------------------------	---	---	---	---	----	----	----	----	---	---

Sınıf Tekrarı Yapan Öğrenci Sayısı		
Öğretim Yılı	Toplam Öğrenci Sayısı	Sınıf Tekrarı Yapan Öğrenci Sayısı
2012-2013	520	120
2013-2014	625	132
2014-2015	552	125

Devamsızlık Nedeni İle Sınıf Tekrarı Yapan Öğrenci Sayısı			
Öğretim Yılı	Toplam Öğrenci Sayısı	Devamsızlıktan Dolayı Sınıf Tekrarı Yapan Öğrenci Sayısı	
2012-2013	520	60	
2013-2014	625	50	
2014-2015	552	72	

Ödül ve Cezalar		
	2014 Öğrenci Sayısı	2015 Öğrenci Sayısı
Onur Belgesi Alan Öğrenci Sayısı	37	25
Teşekkür Belgesi Alan Öğrenci Sayısı	150	148
Takdir Belgesi Alan Öğrenci Say	87	50
Disiplin Cezası Alan Öğrenci Sayısı	49	48

**2014-2015 Yılı Öğrenci Ders Başarı Durumu:**

9. Sınıfların Başarı Yüzdeleri									
Sıra No	SINIFLAR	9_A	9_B	9_C	9_D	9_E	9_F	9-G	9-H
	DERSLER								
1	Dil Anlatım	95	50	80	100	58	73	44	55
2	Türk Edebiyatı	100	50	73	67	67	67	50	55
3	Kuran-ı Kerim	84	28	20	74	67	73	63	18
4	Tarih	53	6	20	58	0	47	13	18
5	Coğrafya	84	17	40	42	42	40	19	27
6	Matematik	95	22	0	63	8	47	31	45
7	Fizik	63	6	13	79	17	27	13	27
8	Kimya	79	17	20	58	17	33	19	18
9	Biyoloji	79	67	73	84	58	67	44	82
10	Sağlık Bilgisi	100	89	87	95	100	87	75	55
11	Yabancı Dil	100	44	80	74	38	47	38	18
12	Beden Eğitimi	100	100	100	100	100	100	100	100
13	Arapça	100	17	27	74	17	27	63	18
14	Temel Dini Bilgiler	95	78	47	79	58	67	31	55

10. Sınıflar Başarı Yüzdeleri						
Sıra No	10-A Sınıfı		10-B Sınıfı	10-C Sınıfı	10-D Sınıfı	A-10A
1	Dil Anlatım	64	80	93	100	100
2	Türk Edebiyatı	86	93	100	100	100
4	Tarih	46	50	47	53	73
5	Coğrafya	50	67	57	67	73
6	Matematik	7	53	14	27	73
7	Fizik	14	27	14	13	60
8	Kimya	71	93	93	80	87
9	Biyoloji	64	93	93	100	93
10	Y.Dil	79	93	100	100	100
11	Arapça	14	93	79	40	80
12	Fıkıh	7	87	93	100	100
13	Hadis	57	53	57	47	87
14	Kuran-ı Kerim	57	53	43	67	87
15	Siyer	71	93	64	93	100
17	Beden Eğitimi	100	100	100	100	100

Sıra No	11-A Sınıfı		11-B Sınıfı		11-C Sınıfı	11-D Sınıfı	
1	Dil Anlatım	100	Dil Anlatım	100	100	Dil Anlatım	94
2	Türk Edebiyatı	100	Türk Edebiyatı	91	100	Türk Edebiyatı	88
4	T.C. İnkılap Tarihi	100	T.C. İnkılap Tarihi	36	100	T.C. İnkılap Tarihi	88
5	Felsefe	100	Felsefe	64	100	Felsefe	94
6	Yabancı Dil	100	Yabancı Dil	100	100	Yabancı Dil	94
	Hitabet ve Mes.uyg.	100	Hitabet ve Mes.uyg.	91	53	Hitabet ve Mes.uyg.	50
	Kuran-ı Kerim	100	Kuran-ı Kerim	45	18	Kuran-ı Kerim	44
	Tefsir	80	Tefsir	55	47	Tefsir	50
7	Beden Eğitimi	100	Beden Eğitimi	100	100	Beden Eğitimi	94
8	Arapça	50	Arapça	45	29	Arapça	75
9	S. Dil ve Anl	95	S. Dil Anlatım	100	100	S. Dil Anlatım	94
10	S. coğrafya	100	S. Türk Edebiyatı	91	100	S. Coğrafya	75
11	S. matematik	60	S. Coğrafya	100	100	S. Y.Dil	94
12	S. fizik	100	S. Matematik	100	100	S. Dini Musiki	88
	s.kimya	80	S.Dini Musiki	100	100	S.Hadis	44

	s.biyoloji	100	S.Geometri	91	100	S.Sosyoloji	94
13	s.geometri	55	S. Hadis	40	55		
14	s.dini musiki	100	S. İ.s.bil.düş.Tarih	100	100		

Sıra No	12_sınıf Dersleri	A	12_	B	C	12_	D	E
1	Dil Anlatım	100	Dil Anlatım	100	100	Dil Anlatım	100	100
2	Türk Edebiyatı	100	Türk Edebiyatı	100	100	Türk Edebiyatı	100	100
3	Din Kültürü	100	Din Kültürü	100	100	Din Kültürü	100	100
4	Yabancı Dil	100	Yabancı Dil	100	100	Yabancı Dil	100	100
5	Beden Eğitimi	100	Beden Eğitimi	100	100	Beden Eğitimi	100	100
6	Trafik	100	Trafik	100	100	Trafik	100	100
7	Müzik	100	Müzik	100	100	Müzik	100	100
8	S. Matematik	100	S.Dil ve An.	1100	100	S.Dil ve An.	100	100
9	S. Fizik	100	S. T.Edb.	100	100	S. T.Edb.	100	100
10	S.Kimya	100	S. Coğrafya	100	88	S. Coğrafya	86	86
11	S. Biyoloji	100	S. Matematik	100	100	S. Tarih	171	55
12	S.Astro.ve Uzay:bil.	100	S. Y.Dil	100	100	S. Mantık	100	100
13	Seçmeli Geometri	94	S.geometri	100	96	S. Proje	100	100

### **DERS ORTALAMALARI**

Dersler	9. Sınıf Ortalaması	10. Sınıf Ortalaması	11. Sınıf Ortalaması	12. Sınıf Ortalaması	Okul Ortalaması
<b>Türk Edebiyatı</b>	66,1	87,4	94,75	100	<b>86,95</b>
<b>Dil ve Anlatım</b>	69,37	95,8	95,5	100	<b>90,17</b>
<b>Tarih</b>	26,87	53,8		-	<b>40,34</b>
<b>T.C.İnkılâp tarihi ve Atatürkçülük</b>	-	-	81	-	<b>81</b>
<b>Coğrafya</b>	38,87	62,8	91,66	90	<b>70,83</b>
<b>Matematik</b>	38,87	34,8	-	82,8	<b>36,84</b>
<b>Fizik</b>	30,62	25,6	-		<b>28,11</b>
<b>Kimya</b>	32,62	84,8	-	81	<b>58,71</b>
<b>Biyoloji</b>	69,25	88,6	-	81	<b>78,93</b>
<b>Felsefe</b>	-	-	89,5	-	<b>89,50</b>
<b>Yabancı dil</b>	54,87	94,4	98,5	82	<b>82,44</b>

<b>Din Kültürü ve Ahlak Bilgisi</b>			100	100	<b>100</b>
<b>Geometri</b>	30	53,3	73	97	<b>66,67</b>
<b>Sağlık Bilgisi</b>	86	-	-	-	<b>86</b>
<b>Beden Eğitimi</b>	100	100	100	100	<b>100</b>
<b>Arapça</b>	42,87	61,2	49,75		<b>51,27</b>
<b>Kuran-ı Kerim</b>	53,37	61,4	51,75	-	<b>55,51</b>
<b>Psikoloji</b>	-	94	-	-	<b>94</b>
<b>Sosyoloji</b>	-	-	94	93.5	<b>93.37</b>
<b>Temel Dini Bil.</b>	63,75	-	-		<b>63,75</b>
<b>Çağdaş Türk ve Dünya Tarihi</b>	-	-	-	95.5	<b>95.5</b>
<b>Mantık</b>	-	-	-	<b>100</b>	<b>100</b>
<b>Fıkıh</b>		<b>90</b>			<b>90</b>
<b>Hadis</b>		<b>60,2</b>			<b>60,2</b>
<b>Tefsir</b>			<b>58</b>		<b>58</b>
<b>Hitabet ve Mesl.Uyg.</b>			<b>73,5</b>		<b>73,5</b>
<b>S.Fizik</b>			<b>100</b>	<b>100</b>	<b>100</b>
<b>S.Kimya</b>			<b>80</b>	<b>100</b>	<b>90</b>
<b>S.Biyoloji</b>			<b>100</b>	<b>100</b>	<b>100</b>
<b>S.Yabancı Dil</b>			<b>94</b>		<b>94</b>
<b>Trafik ve İ.Yardım</b>				<b>100</b>	<b>100</b>
<b>Müzik</b>				<b>100</b>	<b>100</b>

### *Yerleşim Alanı ve Derslikler*

<b>YERLEŞİM</b>		
<b>Toplam Alan (m2)</b>	<b>Bina Alanı (m2)</b>	<b>Bahçe alanı (m2)</b>
<b>4500</b>	<b>2500</b>	<b>2000</b>

Okulumuzda 8 adet 9.sınıflar, 5 adet 10.sınıflar, 5 adet 11.sınıf ve 5 adet 12.sınıf olmak üzere 24 adet derslik bulunmaktadır.

## **6. ÇEVRE ANALİZİ**

### **6.1 PEST (Politik-Yasal, Ekonomik, Sosyo-Kültürel, Teknolojik, Ekolojik, Etik) Analizi**

#### **SOSYAL EĞİLİMLER**

- Şehirlerarası göçler dolayısıyla artan okul çağındaki çocuk sayısı,
- Kentlerin hızla genişlemesi, tesisleşmesi ve bunun yol açtığı yeni okullara olan talebin artması
- Yeni istihdam tarzları, artan hareketlilik ve yoksulluktaki yeni yoğunlaşma etkisiyle değişen aile yapısı ve sosyal yapı
- Birçok geleneksel sosyal yapının etkisinin azalması

#### **BİLGİ VE EKONOMİ EĞİLİMLERİ**

- Bilginin, refaha ve mutluluğa ulaşmada ana itici güç olarak belirmesi
- Toplum kelimesinin anlamında, internet kullanımı sonucunda meydana gelen değişiklikler
- Çalışanlarda değişik becerilerin ve daha fazla esnekliğin aranmasına yol açan küreselleşme ve rekabetin gittikçe arttığı ekonomi
- İstihdamda geleneksel alanlardan bilgi ve hizmet sektörüne kayış
- Vasıfsız işlerdeki düşüş ve istihdam için gerekli nitelik ve becerilerdeki artış
- Kariyer yönü ve istihdamda değişiklikler içeren yeni kariyer yapıları
- İşgücünde yarı-zamanlı işgücü oranının artması

#### **POLİTİK EĞİLİMLER**

- Çocukların değişik ihtiyaçlarına, doğal yeteneklerine ve ilgi alanlarına odaklanma
- Erken eğitimin çocukların gelişimi ve örgün eğitimdeki başarıları üzerindeki önemli etkilerinin uluslar arası farkındalığındaki artış
- Mezuniyete yakın yıllarda katılım tarzlarındaki değişiklikler
- Toplumun, eğitime ve öğretime erişebilirlik hakkında zorunlu eğitimi aşan beklentileri
- Eğitimdeki başarı seviyesinin OECD ülkelerine göre düşük olması
- Yurt dışına “öğrenci “göçü”
- Kamu yönetimi reformu çalışmaları

#### **TEKNOLOJİK EĞİLİMLER**

- Teknolojinin ilerlemesinin, yakınmasının ve benimsenmesinin artması
- Bilginin hızlı üretimi, erişilebilirlik ve kullanılabilirliğinin gelişmesi
- Teknolojinin sağladığı yeni öğrenme ve etkileşim/paylaşım olanakları

## 6.2 ÜST POLİTİKA BELGELERİ

SIRA NO.	REFERANS KAYNAĞININ ADI
1	9. Kalkınma Planı
2	Orta Vadeli Program
3	AB Müktesebatına Uyum Programı
4	TÜBİTAK Vizyon 2023 Eğitim ve İnsan Kaynakları Raporu
5	5018 sayılı Kamu Mali Yönetimi ve Kontrol Kanunu
6	Milli Eğitim Bakanlığı 2010 -2014 Stratejik Planı
7	Milli Eğitim Bakanlığı Genelge 2010-14
8	İstanbul İl Milli Eğitim Müdürlüğü 2010 -2014 Stratejik Planı
9	Tuzla İlçe Milli Eğitim Müdürlüğü 2010-2014 Stratejik Planı
10	İstanbul İl Özel İdaresi 2010-2014 Stratejik Planı
11	Tuzla İlçe Özel İdaresi 2010-2014 Stratejik Planı
12	MEB Eğitimde Stratejik Planlama
13	DPT-Kamu Kuruluşları için Stratejik Planlama Kılavuzu
14	Milli Eğitim Strateji Belgesi
15	Milli Eğitim ile ilgili Mevzuat
16	Milli Eğitim Şura Kararları
17	Hükümet Programı
18	60. Hükümet Eylem Planı
19	MEB Bütçe Raporu
20	Bakanlık ve İl MEM Stratejik Planları
21	MEB Sürekli Kurum Geliştirme Projesi, TÜSSİDE Sonuç Raporu

**Tablo-13**



## 7. GZFT (GÜÇLÜ YÖNLER, ZAYIF YÖNLER, FIRSATLAR, TEHDİTLER) ANALİZİ

GÜÇLÜ YÖNLER	ZAYIF YÖNLER
<p>1-Spor faaliyetleri (Voleybol, futbol)</p> <p>2-Sosyal Etkinlikler (Halk Oyunları Ekipleri, Tiyatro)</p> <p>3-Satranç Kulübü</p> <p>4-Öğretmen, öğrenci diyaloglarının olumlu olması</p> <p>5-Okul Dergisinin olması</p> <p>6- Kaliteli idari ve öğretmen kadrosu</p> <p>7- Öğrenciler arası ilişkilerin sağlıklı yürümesi</p> <p>8- Öğrenciye ait yeteneklerin aynı zamanda öğrencinin kendisini bulmasında yardımcı bir unsur olarak değerlendirilmesi.</p> <p>9- Teknolojik alt yapıya sahip olması (Sınıflarda Akıllı Tahtaların Bulunması)</p>	<p>1-Yetersiz Kütüphane ve laboratuarlara sahip olması</p> <p>2- Devamsız öğrencilerin sayısının fazlalığı</p> <p>3- Ailelerin okula olan ilgisizliği</p> <p>4-Üniversite başarısının düşük olması</p> <p>5-Yemekhane ve Spor salonu eksiklikleri</p> <p>6- Öğrencilerin kitap okuma ve süreli yayınları takip etme alışkanlıklarının olmaması</p> <p>7-Okulun bulunduğu çevrenin kozmopolit olması.</p> <p>8-Okulun kötü bir geçmişe sahip olması ve hala bunun böyle olduğunun sanılması</p> <p>9-İlköğretimden gelen öğrencilerin yetersiz olması</p> <p>10-Güvenliğin yetersiz olması.</p> <p>11-Öğrencilerin amaçsız ve hedefsiz oluşu</p>
FIRSATLAR	TEHDİTLER
<p>1-Çevremizdeki sosyal faaliyetler</p> <p>2-Velilerin çoğunlukla yakın çevrede yaşıyor olması</p> <p>3- Eğitim-Öğretimdeki işlerin elektronik ortama taşınması</p> <p>4-Belediyenin okula desteği</p> <p>5-Çevre kontrol mekanizmasının iyi çalışması</p> <p>6-Okulumuzun diğer okullarla işbirliğinin güçlü olması</p> <p>7-Küreselleşme olgusuyla bilgiye erişimin daha kolay olması</p> <p>8-İnsan halkları ve eğitim kavramının dünyada gelişim göstermesi</p>	<p>1-Semtın sosyo-kültürel ve maddi yapısı</p> <p>2-Şiddet eğilimi</p> <p>3-Zararlı alışkanlıklar</p> <p>4-Bölgenin kozmopolit yapısı</p> <p>5-Çevredeki olumsuz örnekler</p> <p>6-Öğrencilerin araştırma yapmak yerine hazır bilgiyi kullanmaları</p> <p>7-İlk ve ortaokullarda kalma olmamasından dolayı öğrencilerin yeterli bilgi ve beceriye sahip olamadan ortaöğretime geçmesi</p> <p>8-Kültürel etkileşimin kültürel aşınmaya doğru kayması</p> <p>9-Okullaşma oranını artmasına rağmen fırsat eşitliği ilkesinin kağıt üstünde kalması, uygulanmaması</p>

Tablo-14

*ÜÇÜNCÜ*

*BÖLÜM*

*GELECEĞE*

*YÖNELİM*

## 8. Misyon, Vizyon, Temel Deęerler

### MİSYONUMUZ

Biz, Tuzla Yunus Emre Anadolu İmam Hatip Lisesi olarak;  
Öğrencilerimizin zihninde insana, düşünceye, özgürlüğe, milli manevi değerlere saygıya dayanan bir din öğretisinin oluşmasını sağlamak.

### VİZYONUMUZ

Eğitimde ismini duyurmuş, saygın, güvenilir ve başarılı bir kurum olmak.

### TEMEL DEĞERLERİMİZ

- Öğretmen merkezli okul anlayışı yerine öğrenci merkezli okul anlayışını benimsemek
- Dilimizi etkin kullanmak
- Atatürk ilkelerinin ışığında çağdaş uygarlık seviyesine ulaşma
- Bilişsel, duygusal ve ruhsal açıdan sağlıklı bireyler yetiştirmek
- Öğrencileri istek, ilgi ve yetenekleri doğrultusunda alanlara yönelmelerini sağlamak
- Kendini geliştirebilen, zamanı en iyi şekilde kullanan bireyler yetiştirmek
- Öğrencilerin çok yönlü düşünebilmelerini sağlama
- Öğrencilerin kendi sorunlarını çözebileceği inancını kazandırmak
- Öğrencilere planlı verimli çalışma yöntemlerini kazandırma
- İmkanlar doğrultusunda her açıdan okulun gelişimini sağlama

## 9. Temalar, Amaçlar, Hedefler, Performans Göstergeleri, Faaliyet/Projeler ve Stratejiler

TEMALAR	STRATEJİK AMAÇLAR	STRATEJİK HEDEFLER	PERFORMANS GÖSTERGESİ
<b>Öğrenci başarısı</b>	1.Bilimsel düşünme yöntemini başarıyla kullanabilen, akademik ilgisi yüksek, başarılı öğrenciler yetiştirmek.	1.1.Derslerdeki genel başarı oranı olan % 60'ı planlama sonuna kadar %80'e çıkartmak, buna bağlı olarak üniversiteye yerleşme oranını da %18 'dan %50 'ye, Lisans bölümüne yerleşenlerin oranını ise %15'e çıkartmak.	1.1.1..Lisans ve Ön Lisans programlarına yerleşme oranı
		1.2.Devamsızlık oranını % 13'den % 12'ye düşürmek	1.2.1 Devamsızlık oranı
<b>Sosyal bireyler</b>	3. Sosyal yönden daha güçlü, özgüveni yüksek öğrenciler yetiştirmek.	3.1. Okulda kurulan sosyal kulüplerin etkinliğini % 30'dan % 70 seviyesine çıkartmak.	2.1.1.Sosyal kulüplerin etkinliği oranı
<b>Bilimsel çalışma</b>	4.Bilimsel ve sistematik düşünebilmenin koşullarından biri olan donanımlı bir kütüphane oluşturularak öğrenciler için cazip bir çalışma, düşünme ve araştırma ortamı oluşturmak.	4.1.Kütüphanede kullanılabilir güncel kaynak kitapların oranını % 40 'dan % 70'e çıkartmak.	3.1.1. Kullanılabilir ve güncel kaynak kitapların oranı
		4.2.Kütüphanenin öğrenciler tarafından kullanılma oranını % 20'den %60'a yükseltmek	3.2.1 Kütüphanenin öğrenciler tarafından kullanılma oranı
<b>Öz disiplin- disiplin sorunu</b>	5.Okul ortamında demokratik değerleri baskın kılarak öğrencinin kendisini gerçekleştirme için uygun bir ortam yaratmak ve özdisiplin yoluyla da olası disiplin sorunlarının önüne geçmek.	5.1.Okuldaki disiplin sorunları oranı % 10 iken planlama sonuna kadar bu oranı % 4'e indirmek.	4.1.1.Okuldaki disiplin sorunları oranı
		5.2.Öğrenci tarafından %50 oranında bilinirliği olan Disiplin ve ceza yönetmeliklerinin bilinme oranını %90'a çıkartmak.	4.2.1 Disiplin ve ceza yönetmeliklerinin bilinme oranı

Tablo-15

**YUNUS EMRE ANADOLU İMAM HATİP LİSESİ TEMA- STRATEJİK AMAÇ- HEDEF-SORUMLU BİRİM TABLOSU**

TEMALAR	STRATEJİK AMAÇLAR	STRATEJİK HEDEFLER	SORUMLU BİRİM
Öğrenci başarısı	1.Bilimsel düşünme yöntemini başarıyla kullanabilen, akademik ilgisi yüksek, başarılı öğrenciler yetiştirmek.	1.1.Derslerdeki genel başarı oranı olan % 60'ı planlama sonuna kadar %80'e çıkartmak, buna bağlı olarak üniversiteye yerleşme oranını da %18'den %50'ye, Lisans bölümüne yerleşenlerin oranını %15' çıkartmak.	Bütün zümre öğretmenleri, rehberlik servisi
		1.2.Devamsızlık oranını % 13'den %12'ye düşürmek	Sınıf öğretmenleri, rehberlik servisi
Sosyal bireyler	3. Sosyal yönden daha güçlü, özgüveni yüksek öğrenciler yetiştirmek.	2.1. Okulda kurulan sosyal kulüplerin etkinliğini % 30'dan % 70 seviyesine çıkartmak.	Kulüp öğretmenleri
Bilimsel çalışma	4.Bilimsel ve sistematik düşünebilmenin koşullarından biri olan donanımlı bir kütüphane oluşturularak öğrenciler için cazip bir çalışma, düşünme ve araştırma ortamı oluşturmak.	3.1.Kütüphanede kullanılabilir, güncel kaynak kitapların oranını % 40 'dan % 70'e çıkartmak.	Tüm zümre öğretmenleri, okul aile birliği

		3.2.Kütüphanenin öğrenciler tarafından kullanılma oranını % 20'den %60'a yükseltmek	Kütüphanecilik kulübü öğretmen ve öğrencileri, okul aile birliği
Öz disiplin-disiplin sorunu	5.Okul ortamında demokratik değerleri baskın kılarak öğrencinin kendisini gerçekleştirme için uygun bir ortam yaratmak ve öz disiplin yoluyla da olası disiplin sorunlarının önüne geçmek.	4.1.Okuldaki disiplin sorunları oranı % 10 iken planlama sonuna kadar bu oranı % 4'e indirmek.	Onur kurulu öğretmenleri, rehberlik servisi
		4.2.Öğrenci tarafından %50 oranında bilinirliği olan Disiplin ve ceza yönetmeliklerinin bilinme oranını %90'a çıkartmak.	Sınıf rehber öğretmenleri, okul aile birliği

Tablo-16

## ***10. İZLEME, DEĞERLENDİRME VE RAPORLAMA***

- Her eğitim öğretim yılı başında o yıl gerçekleştirilecek her bir hedef veya faaliyet için, sorumlu kişiler belirlenecektir. Bu kişilerin, öğrenen okul anlayışını bir davranış olarak benimsemiş olmasına dikkat edilecektir.
- Her çalışma yılı için okul gelişim planı hazırlanacaktır.
- Her çalışma yılı /döneminde ekiplerce faaliyet için bir iyileştirme planı hazırlanacaktır. Ve OGYE başkanına teslim edeceklerdir.
- Sorumlu kişi veya ekipler her ay rapor düzenleyerek amaca ulaşma veya hedefin gerçekleşme düzeyi hakkında bilgi sunacaklardır.
- Faaliyetler performans göstergelerine göre değerlendirilecektir. Bu bakımdan her çalışma öncesinde performans göstergeleri gözden geçirilecektir.
- Çalışmalarda verilerin kullanılması ve her şeyin rakamlarla ifade edilmesi sağlanacaktır.

TEMALAR	STRATEJİK AMAÇLAR	STRATEJİK HEDEFLER	MALİYETLENDİRME			
			2013	2014	2015	2016
Öğrenci başarısı	1.Bilimsel düşünme yöntemini başarıyla kullanabilen, akademik ilgisi yüksek, başarılı öğrenciler yetiştirmek.	1.1.Derslerdeki genel başarı oranı olan % 60'ı planlama sonuna kadar %80'e çıkartmak, buna bağlı olarak üniversiteye yerleşme oranını da %36 'den %40 'a çıkartmak, Lisans yerleştirme oranının %12'ye çıkartmak	1.250 TL.	1.250 TL.	1.200 TL.	1.000 TL.
		1.2.Devamsızlık oranını % 13'den % 12'ye düşürmek	550 TL	550 TL	550 TL	550 TL
Sosyal bireyler	3.Sosyal yönden daha güçlü, özgüveni yüksek öğrenciler yetiştirmek.	2.1. Okulda kurulan sosyal kulüplerin etkinliğini % 30'dan % 70 seviyesine çıkartmak.	8.000 TL.	5.000 TL.	4.200 TL.	4.000 TL.
Bilimsel çalışma	4.Bilimsel ve sistematik düşünebilmenin koşullarından biri olan donanımlı bir kütüphane oluşturularak öğrenciler için cazip bir çalışma, düşünme ve araştırma ortamı oluşturmak.	3.1.Kütüphanede kullanılabilir, güncel kaynak kitapların oranını % 40 'dan % 70'e çıkartmak.	3.000 TL.	2.500 TL.	2.000 TL.	1.500 TL.
		3.2.Kütüphanenin öğrenciler tarafından kullanılma oranını % 20'den %60'a yükseltmek	1.500 TL.	1.300 TL.	1.000 TL.	600 TL.
5.Öz disiplin-disiplin sorunu	5.Okul ortamında demokratik değerleri baskın kılarak öğrencinin kendisini gerçekleştirmesi için uygun bir ortam yaratmak ve öz disiplin yoluyla da olası disiplin sorunlarının önüne geçmek.	4.1.Okuldaki disiplin sorunları oranı % 10 iken planlama sonuna kadar bu oranı % 6'ya indirmek.	300 TL.	300 TL.	250 TL.	200 TL.
		4.2.Öğrenci tarafından %50 oranında bilinirliği olan Disiplin ve ceza yönetmeliklerinin bilinme oranını %90'a çıkartmak.	500 TL.	-	-	-



TOPLAM MALİYET	18.360 TL.	13.950 TL	12.250 TL.	10.890 TL.
----------------	------------	-----------	------------	------------

Tablo-17

**11- EYLEM PLANLARI**  
**YUNUS EMRE ANADOLU İMAM HATİP LİSESİ STRATEJİK PLANI**  
**2016 YILI EYLEM PLANI**

Amaç No	STRATEJİK AMAÇLAR	STRATEJİK HEDEFLER	FAALİYETLER VEYA PROJELER	MEVCUT DURUM	PERFORMANS GÖSTERGELERİ	SORUMLU BİRİMLER	BÜTÇE	KAYNAKLAR
1	Bilimsel düşünme yöntemini başarıyla kullanabilen, akademik ilgisi yüksek, başarılı öğrenciler yetiştirmek.	1.Derslerdeki genel başarı oranı olan % 60'ı planlama sonuna kadar % 80'e çıkartmak, buna bağlı olarak üniversiteye yerleşme oranını da % 18'den % 30'a çıkartmak.	Yetiştirme kurslarının açılması	Kurs var	Genel başarı oranını % 60'dan % 65'e çıkartmak	Bütün zümre öğretmenleri Rehberlik servisi	250 TL.	Okul-Aile Birliği
			Deneme sınavları yapılması	Yapılmıyor			800 TL.	
			Üniversite gezileri düzenlenmesi	Düzenleniyor			200 TL.	
			Meslek tanıtıcı seminerlerin verilmesi	Yapılıyor			-	
			Öğrenme güçlüğü çeken öğrencilerin belirlenmesi ve takibi	Yapılıyor	Üniversiteye yerleşme oranını % 36'den % 40'a çıkartmak	-		
			Verimli ders çalışma yöntemleri seminerleri verilmesi	Veriliyor		-		
			Devamsızlık hakkında bilgilendirme	Yapılıyor		Devamsızlık oranını % 14'den %13'e	500 TL.	
			Devamsızlık yapan öğrencilerle iletişime geçme	Yapılıyor			-	

		2.Devamsızlık oranını % 14'den %13'e düşürmek			düşürmek			
			Devamsızlık sebeplerini öğrenme	Yapılıyor			50 TL.	

Tablo-18

Amaç No	STRATEJİK AMAÇLAR	STRATEJİK HEDEFLER	FAALİYETLER VEYA PROJELER	MEVCUT DURUM	PERFORMANS GÖSTERGELERİ	SORUMLU BİRİMLER	BÜTÇE	KAYNAKLAR
2	Sosyal yönden daha güçlü, özgüveni yüksek öğrenciler yetiştirmek.	Okulda kurulan sosyal kulüplerin etkinliğini % 30'dan % 70 seviyesine çıkartmak.	Kulüplerin istekli öğretmen ve öğrencilerden oluşturulması	Oluşturuluyor.	Sosyal kulüplerin etkinliğinin oranını % 30 dan % 40'a çıkartmak.	Kulüp öğretmenleri	-	Okul-Aile Birliği
			Halk oyunları ekiplerinin faaliyetlerini sürdürmesi	Faaliyette			1.000TL.	
			Okul gazetesi veya dergisinin çıkarılması	Dergi çıkartılıyor			100 TL.	
			Tarihsel, bilimsel ve yerler ve üniversitelere geziler düzenlenmesi	Düzenleniyor..	200 TL.			

Tablo-19

Amaç No	STRATEJİK AMAÇLAR	STRATEJİK HEDEFLER	FAALİYETLER VEYA PROJELER	MEVCUT DURUM	PERFORMANS GÖSTERGELERİ	SORUMLU BİRİMLER	BÜTÇE	KAYNAKLAR
3	Bilimsel ve sistematik düşünebilmenin koşullarından biri olan donanımlı bir kütüphane oluşturarak öğrenciler için cazip bir çalışma, düşünme ve araştırma ortamı oluşturmak.	1.Kütüphanede kullanılabilir, güncel kaynak kitapların oranını % 40 'dan % 70'e çıkartmak.	Kütüphaneye güncel kitapların kazandırılması	Eski kitaplar var	Kütüphanede kullanılabilir güncel kaynak kitapların oranını % 40'dan % 50'ye çıkartılması	Tüm zümre öğretmenleri Okul –Aile Birliği	500 TL.	Okul-Aile Birliği
			Kütüphaneye kaynak sağlayacak kişi yada kurumların tespit edilmesi	-			-	
			Bilim ve Teknik ile National Geographic dergilerine abone olunması	-			2.500 TL.	
		2.Kütüphanenin öğrenciler tarafından kullanılma oranını % 20'den %60'a yükseltmek	Kütüphanenin fiziksel görünümünün yenilenmesi	Çok eski masa, dolap ve sandalyeler	Kütüphanenin öğrenciler tarafından kullanılma oranını % 20'den % 30'a çıkartmak	Kütüphanecilik kulübü öğretmen ve öğrencileri Okul-Aile Birliği	1.400 TL.	Okul-Aile Birliği
			Kütüphanenin kullanımının kontrol altında tutulması	Kontrolsüz			-	
			Kütüphaneden en çok kitap alan öğrencilerin ödüllendirilmesi	-			100 TL.	

Tablo-20

Amaç No	STRATEJİK AMAÇLAR	STRATEJİK HEDEFLER	FAALİYETLER VEYA PROJELER	MEVCUT DURUM	PERFORMANS GÖSTERGELERİ	SORUMLU BİRİMLER	BÜTÇE	KAYNAKLAR
4	Okul ortamında demokratik değerleri baskın kılarak öğrencinin kendisini gerçekleştirmesi için uygun bir ortam yaratmak ve öz disiplin yoluyla da olası disiplin sorunlarının önüne geçmek.	1.Okuldaki disiplin sorunları oranı % 10 iken planlama sonuna kadar bu oranı % 6'ya indirmek.	Örnek öğrenci seçimi yapılması	Seçim yapılıyor	Disiplin sorunları oranını % 10'dan % 6'ya indirmek	Onur kurulu öğretmenleri Rehberlik servisi	200TL.	Okul-Aile Birliği
			Velilere seminerler verilmesi	Yapılıyor.			-	
			Öğrenci istek ve şikayetlerinin belirlenmesi	Belirleniyor.			-	
			Öğrencilerin sosyal-kültürel-sportif faaliyetlere teşvik edilmesi	Teşvik ediliyor			100 TL.	
		2.Öğrenci tarafından %50 oranında bilinirliği olan Ödül ve Disiplin yönetmeliklerinin bilinme oranını %90'a çıkartmak.	Ödül ve disiplin yönetmeliğinin her sınıfta okunması	Yapılıyor	Ödül ve Disiplin yönetmeliğinin öğrenciler tarafından bilinme oranını % 50'den % 60'a çıkartmak	Okul-Aile Birliği	-	Okul-Aile Birliği
			Ödül ve disiplin yönetmeliğinin okulun web sitesine konulması	Soru cevap bölümü konulacak.			-	
			Ödül ve disiplin yönetmeliğinin okul içine asılması	Asılı			500 TL.	

Tablo-21

## STRATEJİK PLANLAMA EKİBİ

Samet AKTAŞ  
Tarih Öğretmeni

Adem DEMİRCİ  
Türk Dili ve Edebiyat Öğretmeni

Özlem TERZİOĞLU  
Matematik Öğretmeni

Murat TOPRAK  
Rehber Öğretmen

Ahmet SAYAR  
Müdür Yardımcısı

Erman AKBULUT  
Okul Müdürü

**Uygundur**

**.../... /2015**

**Ahmet ALİREİSOĞLU**  
**İlçe Milli Eğitim Müdürü**